



Audergem
Oudergem

PIÈGES
DISTRIBUÉS
SUR PLACE
GRATUITEMENT

CONFÉRENCE
**LE FRELON ASIATIQUE ET
LE PIÉGEAGE DE PRINTEMPS**

16/02 20H00 > 22H00

INSCRIVEZ-VOUS À NOTRE SÉANCE D'INFORMATION SUR LE FRELON ASIATIQUE,
LES MOYENS DE LUTTE MIS EN PLACE À AUDERGEM,
ET POSEZ TOUTES VOS QUESTIONS À DES PROFESSIONNELS.

WWW.AUDERGHEM.BE/LUTTE-FRELON-ASIATIQUE

AVEC LOUIS MONÉGER (GROUPE F)
ET BERNARD DEMARTEAU (SAPEUR-POMPIER AU SIAMU)

AU CENTRE CULTUREL D'AUDERGHEM, SALLE DU FOYER (1^{ER} ÉTAGE)

CONFÉRENCE ORGANISÉE PAR LE SERVICE ENVIRONNEMENT



FRELON ASIATIQUE

VESPA VELUTINA NIGRITHORAX

L. HAUTIER & M. DE PROFT
CRA-W

BERNARD DEMARTEAU
SIAMU BXL
VESPA HUNTER 1160





VESPA HUNTER 1160

Un grand merci à Madame la Bourgmestre Sophie de Vos et à son Administration, en particulier Gwendoline Dandoy;

Ainsi qu'aux plus dynamiques des Vespa Hunters 1160:
Michèle De Vleeschauwer, Vincent Meirlaen, Douceline Kesteloot,
Geoffroy Funck, Germain Clamageran, Nicolas Bodart, Sergi Alos,
Michel Maes, Marie Claude Vilain , Mohammed Sekkali,
Hanane Khalfaoui, Pascal Westyn, Diego Vander Velde

Et bien-sûr aux 70 autres chasseurs de Vespa Hunter 1160 en 2025.

Bienvenue aux futurs Vespa Hunters **2026**



VESPA HUNTER 1160



0472/79.10.25



www.frelons1160.be



Vespa Hunter 1160 Auderghem Oudergem



Vespahunter1160



Vespa Hunter 1160 (2.0)

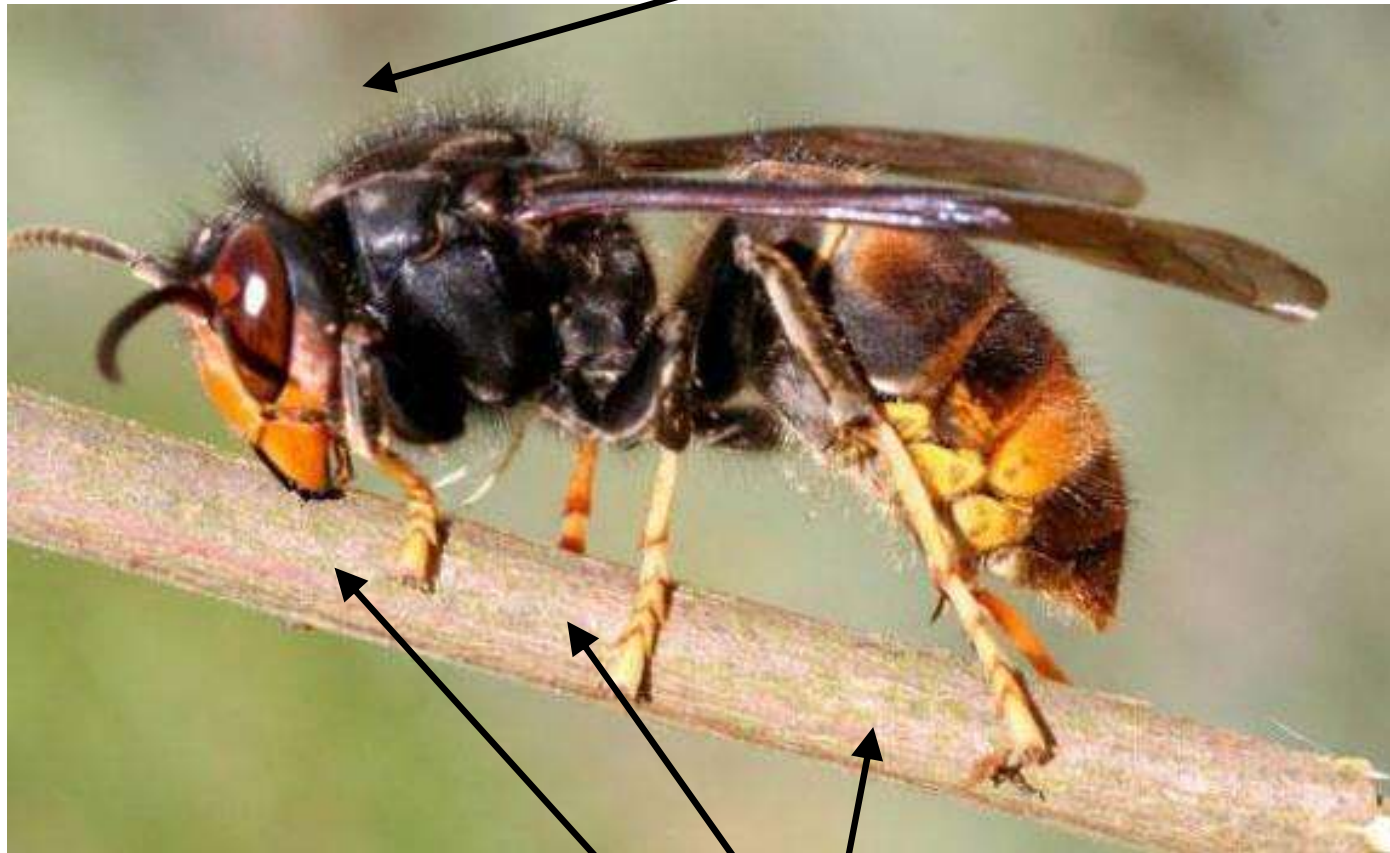


Vespa hunter 1160

1. Remerciement à la Commune d'Auderghem et à tous les membres de Vespa Hunter 1160 pour leur aide
2. Historique du FA en Europe et présentation des résultats obtenus en 2025.
3. Comment et où trouver des fondatrices entre janvier et mars
4. Description de la campagne de piégeage de fondatrices 2026, avec distribution de couvercles CRAW et Flyers « piégeage » fournis par la Commune d'Auderghem.
5. Atelier de démonstration de montage.
6. Campagne de recherche de nids primaires et secondaires 2026.
7. Présentation du nouveau matériel.
8. Diaporama de photos de nos interventions 2025



Vespa velutina « *nigrithorax* »



Frelon asiatique « à pattes jaunes »



Un hyménoptère parmi d'autres...

Abeille



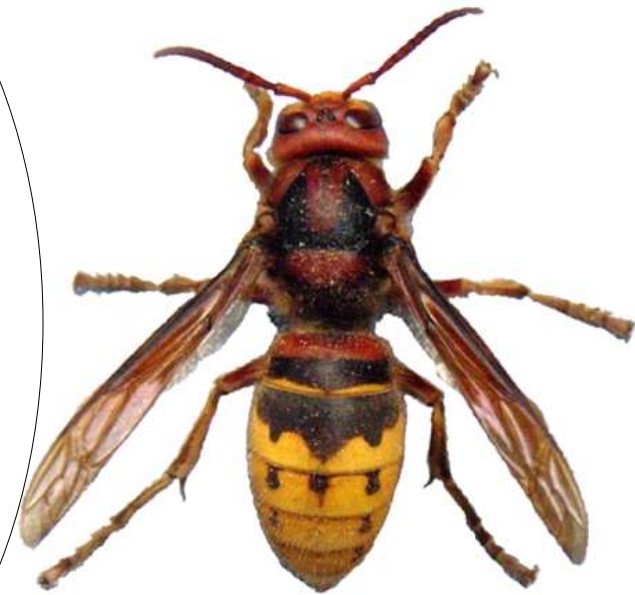
Guêpe



Frelon Asiatique



Frelon Européen

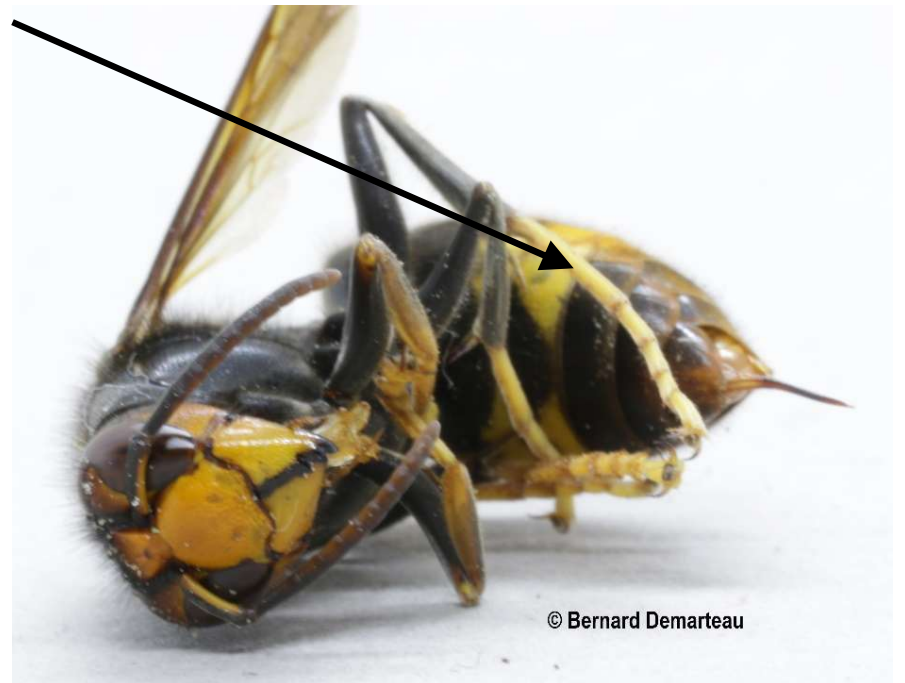
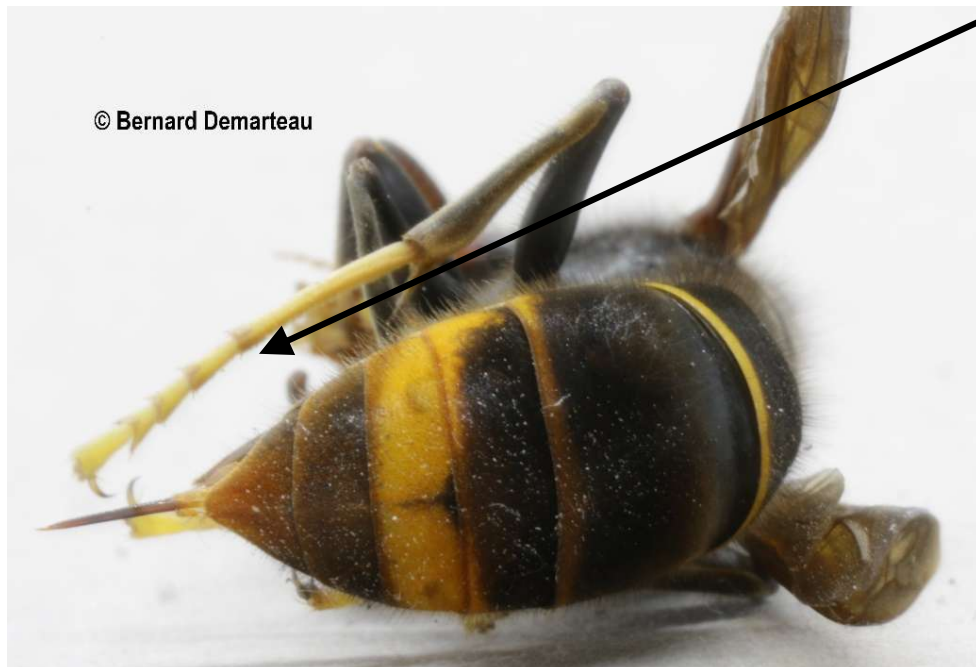




Vespa velutina « *nigrithorax* »



Frelon asiatique « à pattes jaunes »

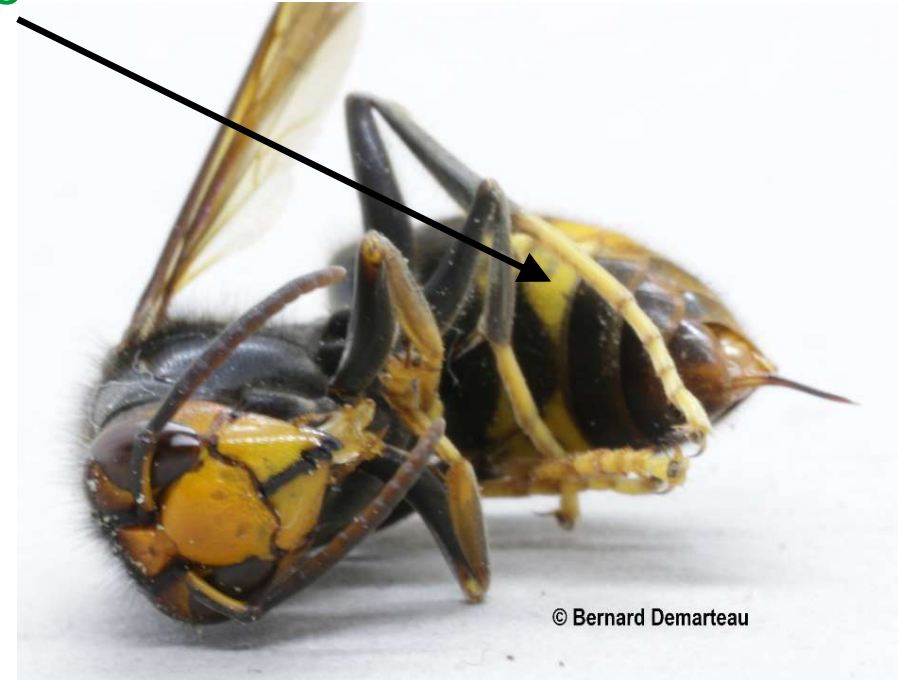
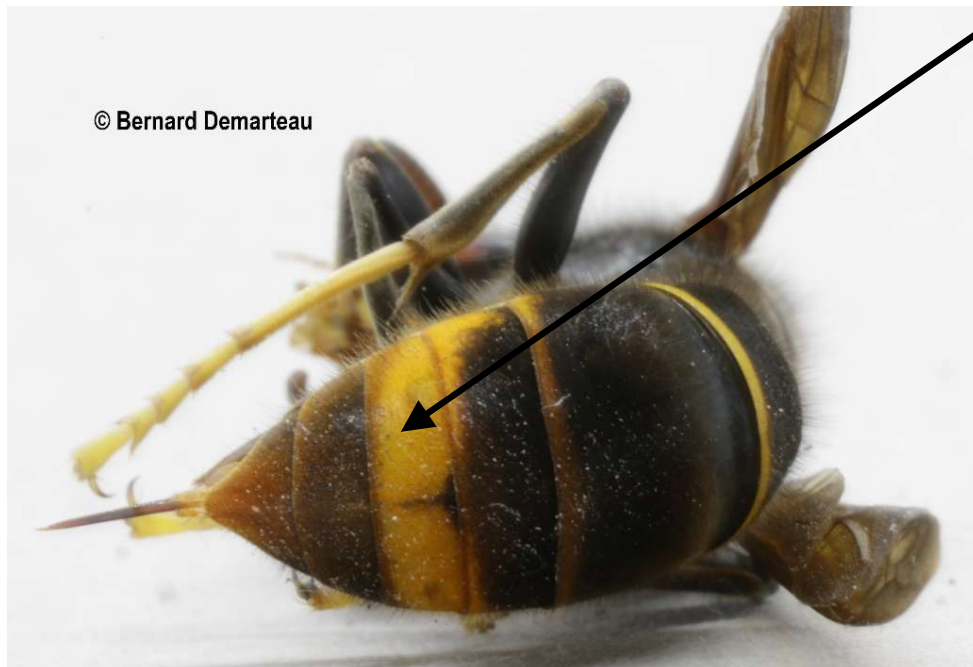




Vespa velutina « *nigrithorax* »



Abdomen noir, sauf l'avant dernier segment de l'abdomen



Vespa velutina « *nigrithorax* »



une des 22 espèces
de frelons asiatiques

≠ *Vespa mandarinia*



C. Bataille ; Japon 11/2016





Bcp de confusions !



Abdomen presque entièrement jaune

Vespa crabro (Frelon Européen)

Un insecte très médiatisé...



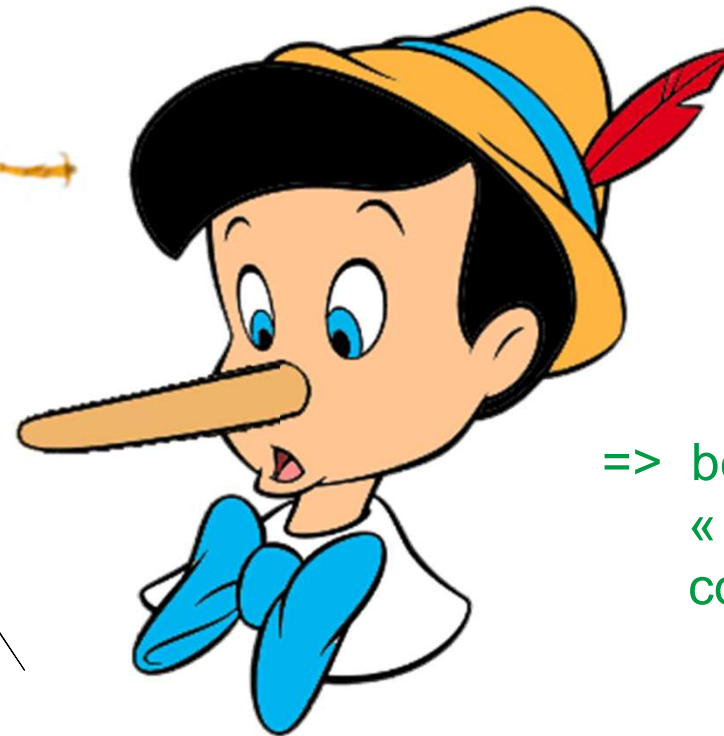
=> Beaucoup d'infos non
vérifiées, fausses ou
fantaisistes...

=> beaucoup de
« certitudes
contradictoires »

Un insecte très médiatisé...



=> Beaucoup d'infos non
vérifiées, fausses ou
fantaisistes...



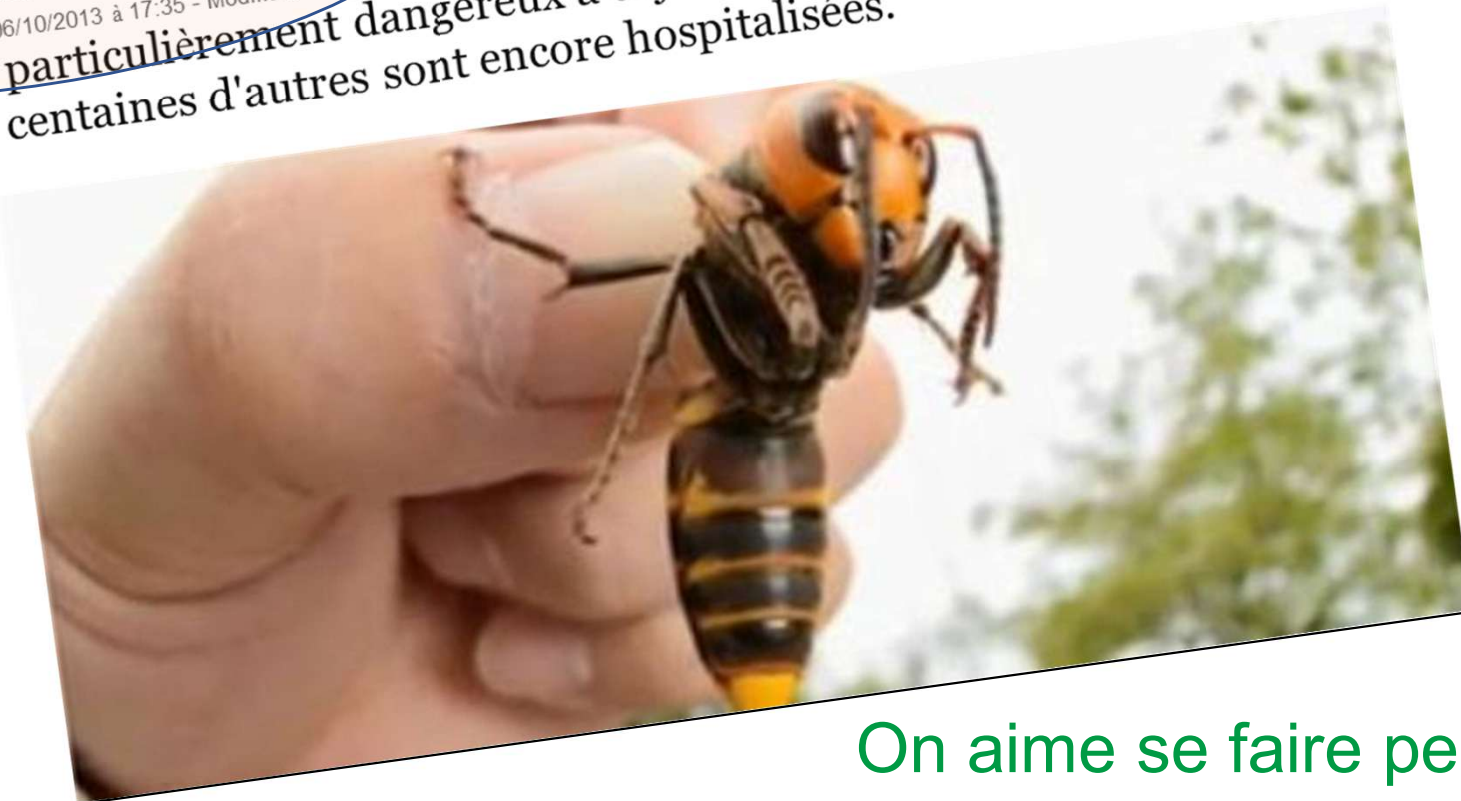
=> beaucoup de
« certitudes
contradictoires »

Vespa mandarinia !!!

Le frelon asiatique terrorise le nord-est de la Chine

Le Point - Publié le 06/10/2013 à 17:35 - Modifié le 06/10/2013 à 18:07






Un frelon particulièrement dangereux a déjà tué 42 personnes depuis juillet.
Plusieurs centaines d'autres sont encore hospitalisées.



On aime se faire peur...





Bcp de confusions !

Outils Siamu Petits Services (Mserv)

Les abeilles sociales vivant en colonie		Corps poilu	Les abeilles solitaires nidifiant en bourgade	
<p>Abeilles domestiques (Brun orangé, jaune)</p> <p>Couleur variable</p> <p>1,1-1,3 cm</p>  <p>Pattes noires poilues</p> <p>Abdomen jaune pâle à brun rayé de brun</p> <p>(A)</p> <p><i>Apis mellifera</i></p> <ul style="list-style-type: none"> • Essaim : 1 reine + beaucoup d'ouvrières (temporaire accroché à une branche) • Nid : rayons de cire (permanent dans cavité, arbre creux) <p>A déplacer (suivre procédure)</p>	<p>Bourdons (Trapu et poilu)</p> <p>Couleur variable</p> <p>1,2 cm</p>  <p>(D)</p> <p><i>Bombus hypnotum</i></p> <ul style="list-style-type: none"> • Cavité au-dessus du sol (arbre creux, nichoir, toiture) <p>(F)</p> <p><i>Bombus sp.</i></p> <ul style="list-style-type: none"> • Nid souterrain pour la plupart des bourdons (<i>Bombus sp.</i>) <p>A préserver sauf toiture si danger (payant)</p>	<p>Abeilles nidifiant dans le sol</p> <p>1,3-1,5 cm</p>  <p><i>Andrena vaga</i></p> <p>1,3-1,5 cm</p>  <p><i>Dasygaster hirtipes</i></p> <p>1-1,2 cm</p>  <p><i>Colletes hodora</i></p> <p>(B) (C)</p> <ul style="list-style-type: none"> • Grand rassemblement de nids individuels, parfois > 1000, dans le sol, sur des parois de sable <p>(E)</p> <ul style="list-style-type: none"> • Nid entre les dalles des trottoirs <ul style="list-style-type: none"> • Abeilles inoffensives <p>A préserver</p>		



Renseignements : Bernard Demarteau, 0470 51 65 42

Les frelons		Corps non poilu	Les guêpes	
<p>Frelon asiatique</p> <p>Noir - brun foncé</p> <p>2-3 cm</p>  <p>1 large bande orangée sur l'abdomen</p> <p>Extrémités des pattes jaunes</p> <p>(A)</p> <p><i>Vespa velutina</i></p> <ul style="list-style-type: none"> • Nid dans les grands arbres (parfois : bâtiment, haie, abris de jardin) • Sphérique, forme de poire • 50-80 cm • Petit orifice latéral <p>A détruire (gratuit)</p>	<p>Frelon européen</p> <p>Noir, jaune, rouge</p> <p>2,5-3,5 cm</p>  <p>Abdomen jaune</p> <p>Pattes rousses</p> <p>(B)</p> <p><i>Vespa crabro</i></p> <ul style="list-style-type: none"> • Nid dans les lieux sombres (arbre creux, abri de jardin) • Cylindrique • 30-60 cm • Grand orifice basal <p>A préserver sauf danger (payant)</p>	<p>Les «classiques»</p> <p>Jaune et noir, parfois un peu de rouge</p> <p>1,2-1,9 cm</p>  <p>Abdomen tronqué à l'avant</p> <p>(C) (F)</p> <p><i>Vespa sp.</i></p> <ul style="list-style-type: none"> • Nid toujours dissimulé (cavité, toiture) • 30-35 cm (Max. 100 cm) • Petit orifice basal <p>A préserver sauf toiture ou danger (payant)</p> <p>(D)</p> <p><i>Dalichovespula sp.</i></p> <ul style="list-style-type: none"> • Nid non dissimulé (buisson, sous appentis) • Conique • 20 cm • Petit orifice basal excentré <p>A préserver</p>	<p>Les Polistes</p> <p>Jaune et noir</p> <p>1,2-1,5 cm</p>  <p>Abdomen fuselé à l'avant et à l'arrière</p> <p>(E)</p> <p><i>Polistes sp.</i></p> <ul style="list-style-type: none"> • Nid non dissimulé (sous appentis) • Nid suspendu d'un seul rayon • Max. 10 cm <p>A préserver</p>	



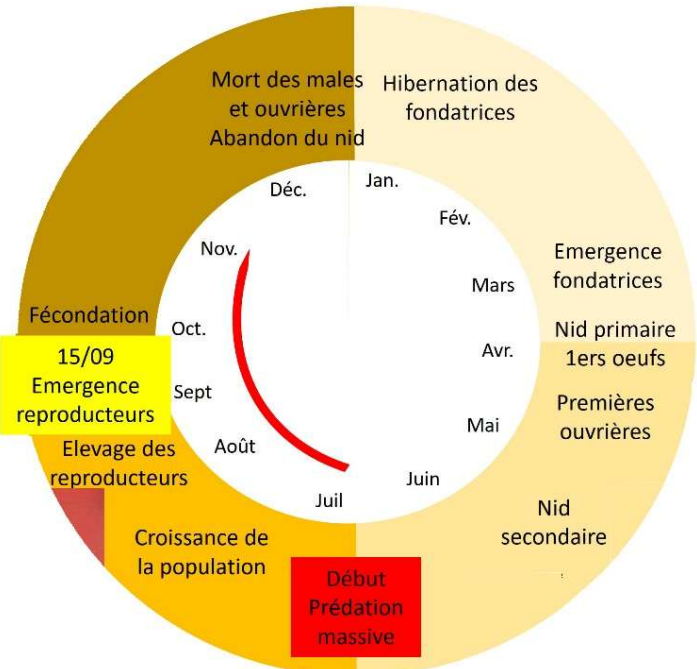
Mise en page : Mado Borthe

Biologie du frelon asiatique :

Reproduction



Hivernation



Fondation



Croissance





Histoire européenne

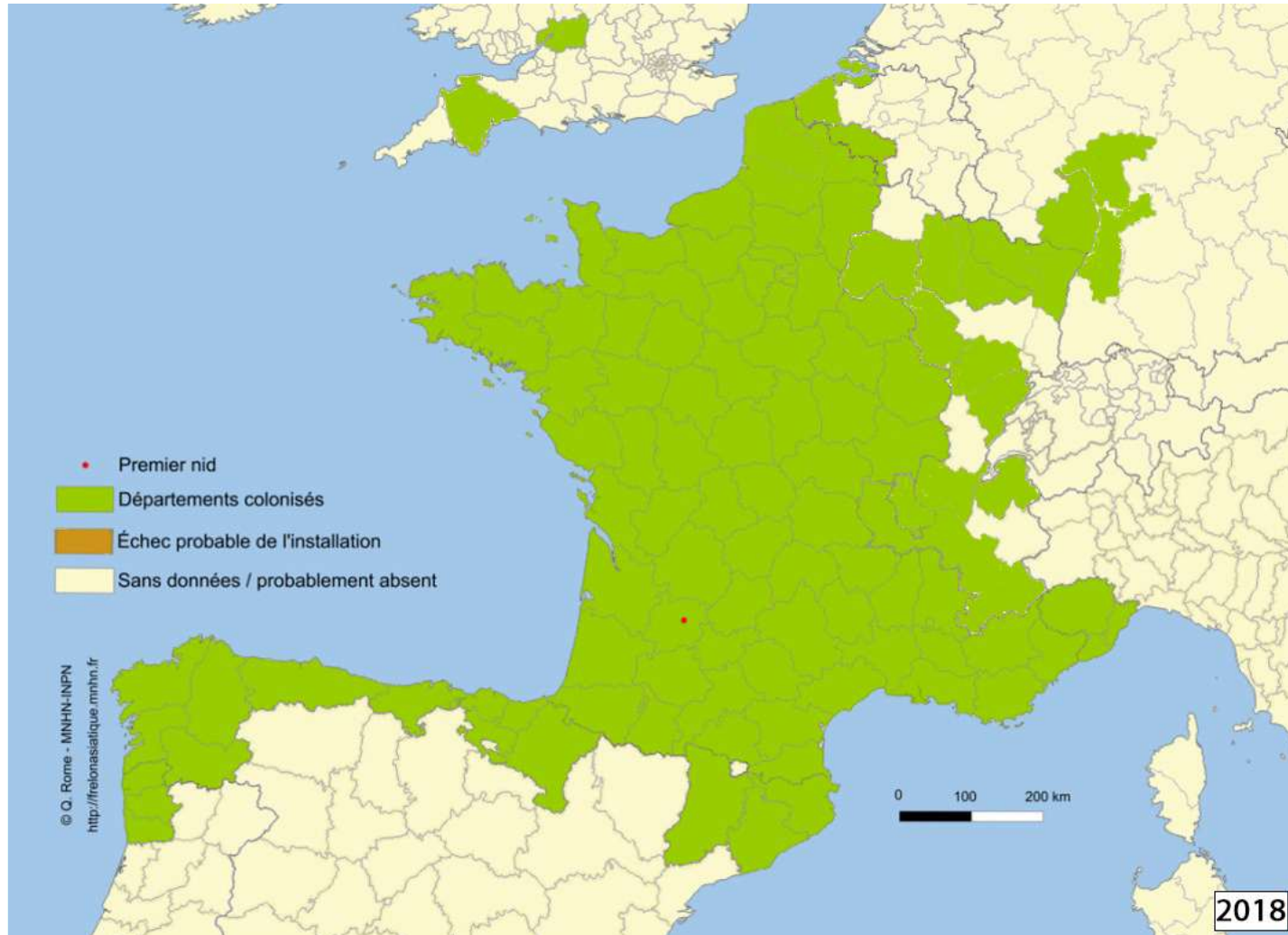
Selon un producteur de bonzaïs de la région, le Frelon asiatique a pu être introduit accidentellement avec les cartons de poteries chinoises qu'il importe régulièrement depuis plusieurs années. Cet homme, qui les avait observés lors d'un voyage dans le Yunan, est sûr d'avoir vu voler des "frelons chinois" autour de sa propriété dès l'été 2004. L'hiver suivant, il signale au SRPV de Tonneins (Lot-et-Garonne) la présence de deux nids sphériques, dans la frondaison de grands arbres, qu'il finit par détruire à coups de fusil. Sans savoir, à l'époque, que les colonies étaient déjà mortes et avaient essaimé...

Vespa velutina nigrithorax : histoire européenne

2010 Espagne
 2011 Portugal
 Belgique
 2012 Italie
 2014 Allemagne
 2016 Angleterre
 Belgique
 2018 Pays- Bas

Nb départements :

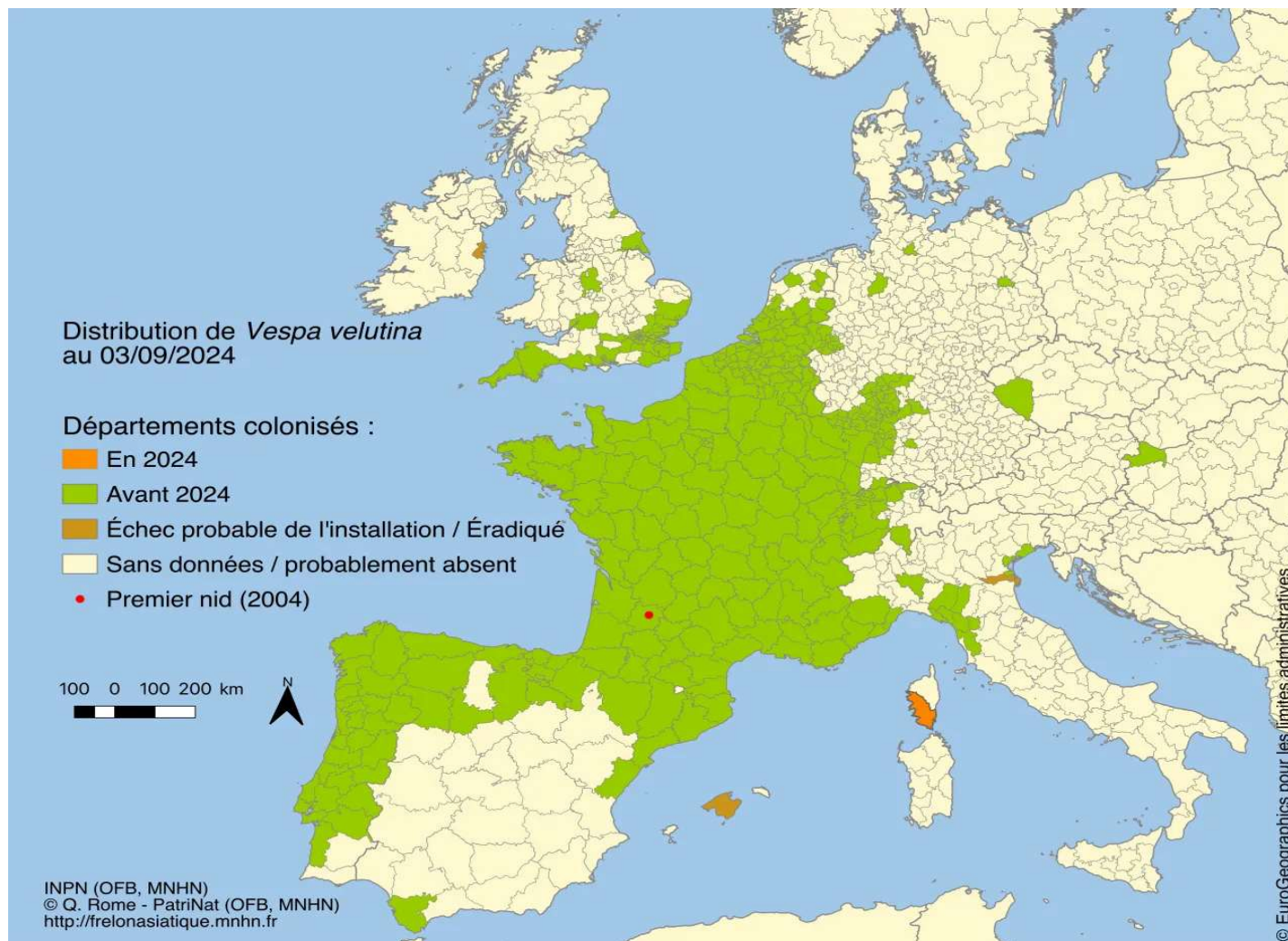
2004 : 1
 2005 : 2
 2006 : 13
 2007 : 21
 2008 : 26
 2009 : 32
 2010 : 38 (2)
 2011 : 49 (4)
 2012 : 54 (9)
 2013 : 61 (12)
 2014 : 66 (19)
 2015 : 73 (19)
 2016 : 78 (21)
 2017 : 86
 2018 : 88



2010 Espagne
2011 Portugal
Belgique
2012 Italie
2014 Allemagne
2016 Angleterre
Belgique
2018 Pays- Bas

Situation en

2024 Pologne
Tchéquie
Hongrie





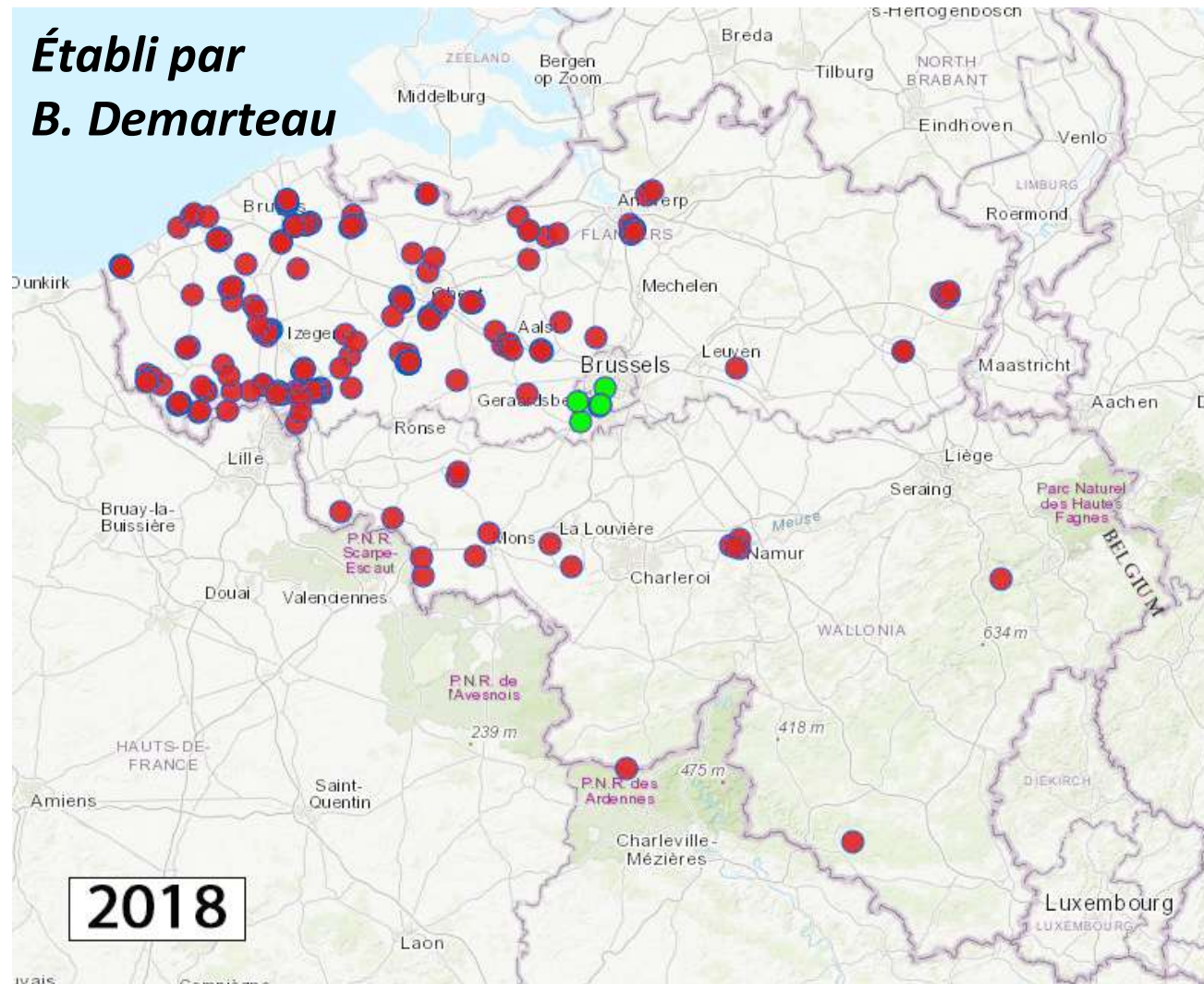
Vespa velutina nigrithorax : Progression en Belgique

Individus

- 2011 Hainaut
- 2012 West Vlaanderen
Vi. Brabant
Limburg
- 2013 Rien
- 2014 Vi. Brabant
- 2015 Rien
- 2016 Rien
- 2017 Oost Vlaanderen
- 2018 Toutes Provinces
Bruxelles

Nids

- 2013 : Oost Vlaanderen
- 2014 : Rien
- 2015 : Rien
- 2016 : West Vlaanderen
Hainaut
- 2017 : West Vlaanderen
Hainaut
- 2018 : Toutes Provinces

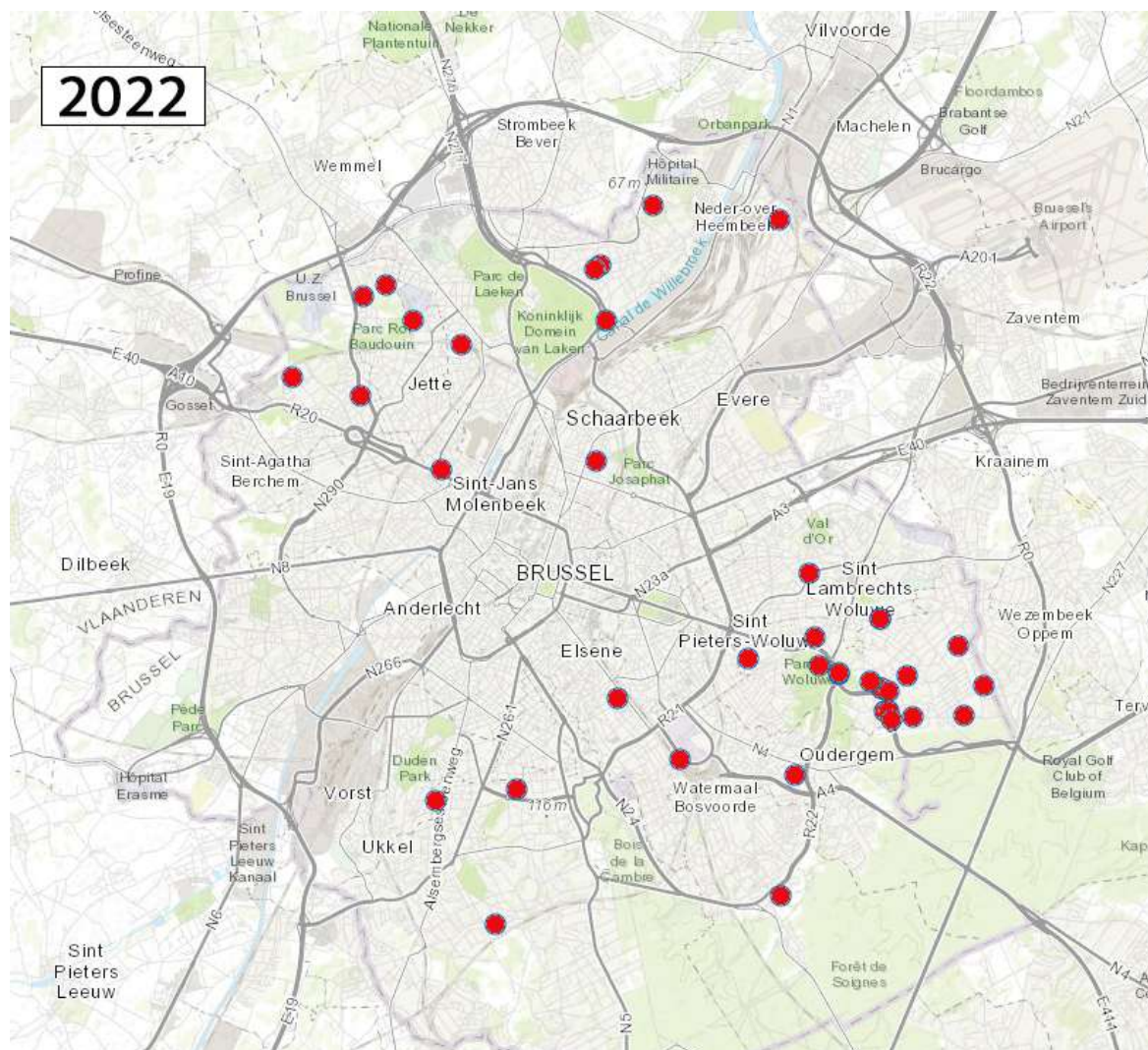


Vespa Hunter 1160 (Observations.be)

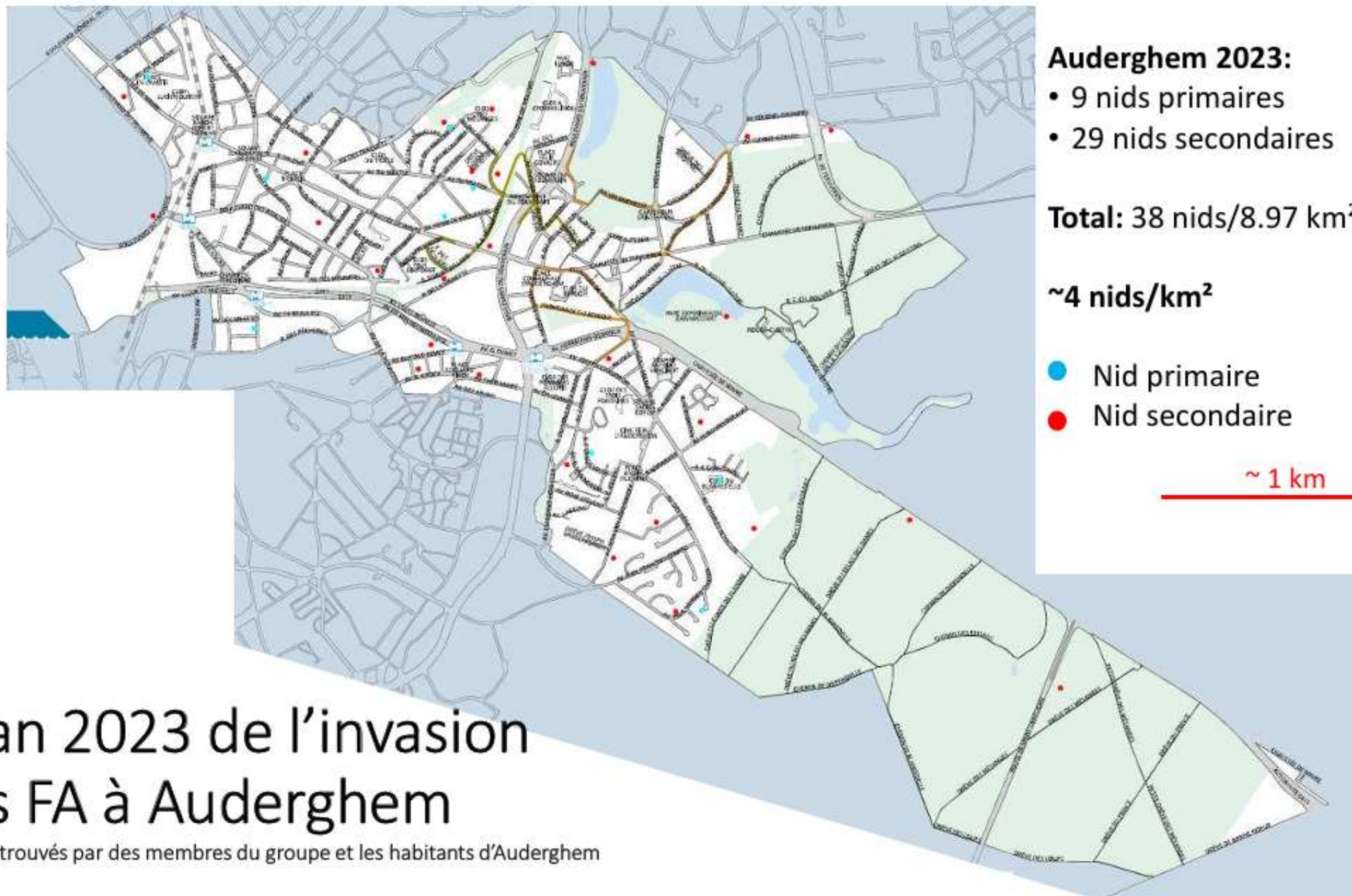


Vespa velutina nigrithorax : Progression à Bruxelles

2021 Observations
2021 Nids
2022 Observations
2022 Nids



Établi par
B. Demarteau;
Observations.be



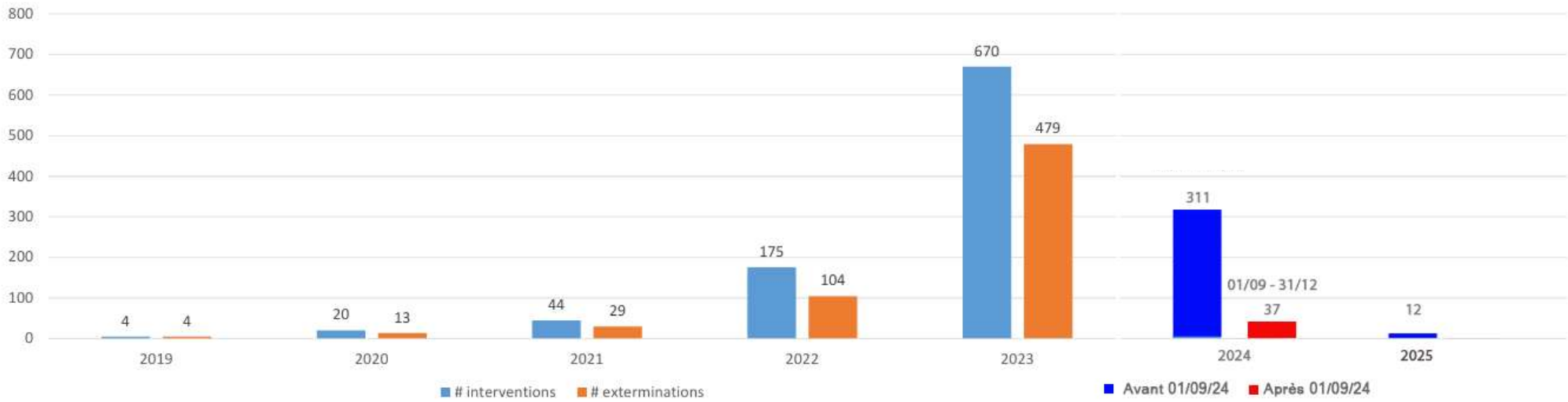
Bilan 2023 de l'invasion des FA à Auderghem

NB: nids trouvés par des membres du groupe et les habitants d'Auderghem



Nombre des interventions

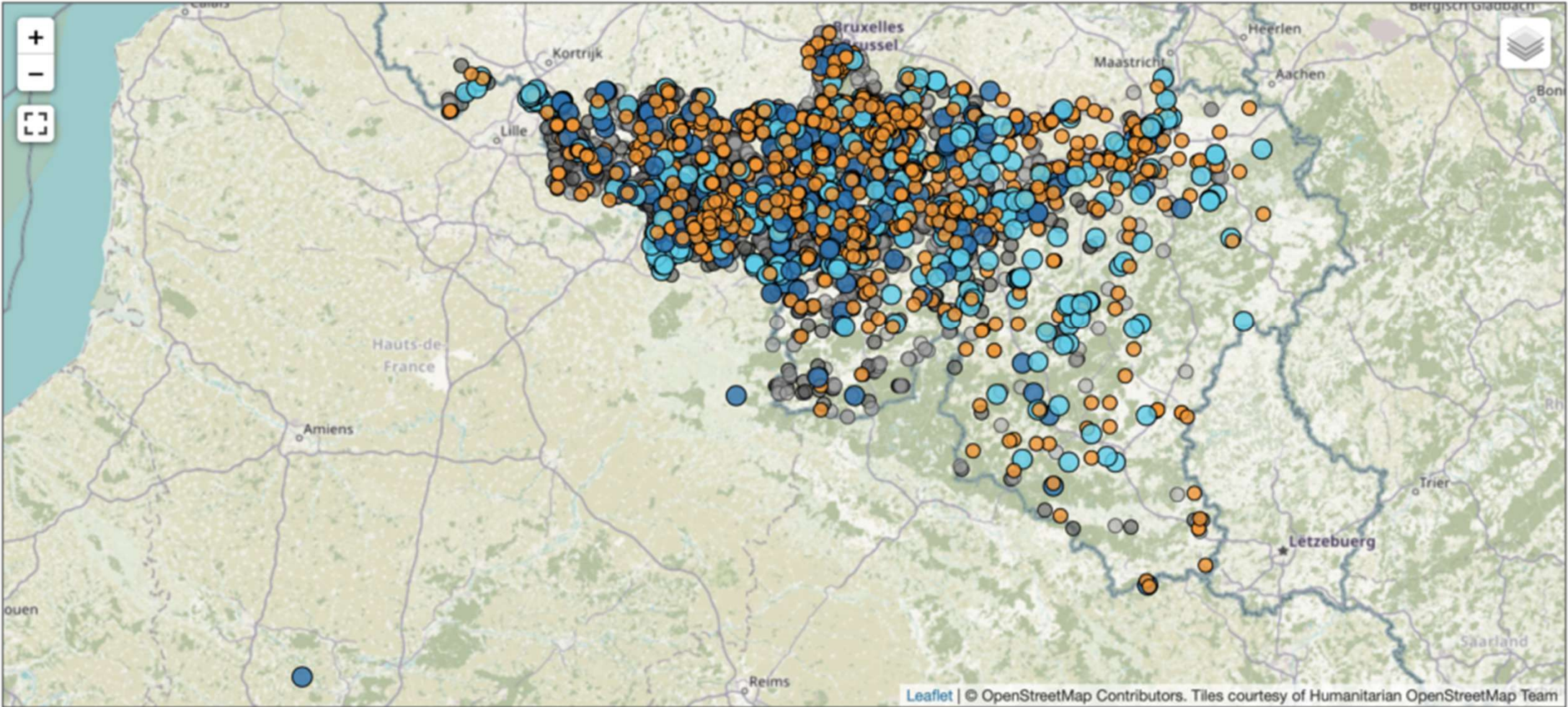
Interventions Frelons Asiatiques



5

Le frelon asiatique en Wallonie (*Vespa velutina*)

Filtrer les données par période : à partir du Jusqu'au



Individu(s) Nid Nid neutralisé Donnée antérieure ou postérieure à la période sélectionnée

Dernière donnée validée : le 28/09/2023 à Waterloo

Autres données éventuellement affichées (voir le menu des couches dans la carte) : [Observations.be/Waarnemingen.be](https://observations.be/Waarnemingen.be), par Natagora, Natuurpunt et Observation International.

GBIF: The Global Biodiversity Information Facility (2020) What is GBIF?. Available from <https://www.gbif.org/what-is-gbif> 29/09/2023



22/08/2023 Vespa Hunter

Des groupes Facebook par quartiers ont été créés pour permettre de traquer et faire détruire les nids. Ils servent également à diffuser les informations de suivi des campagnes, tant de capture des gynes au printemps que de traque des nids en été.

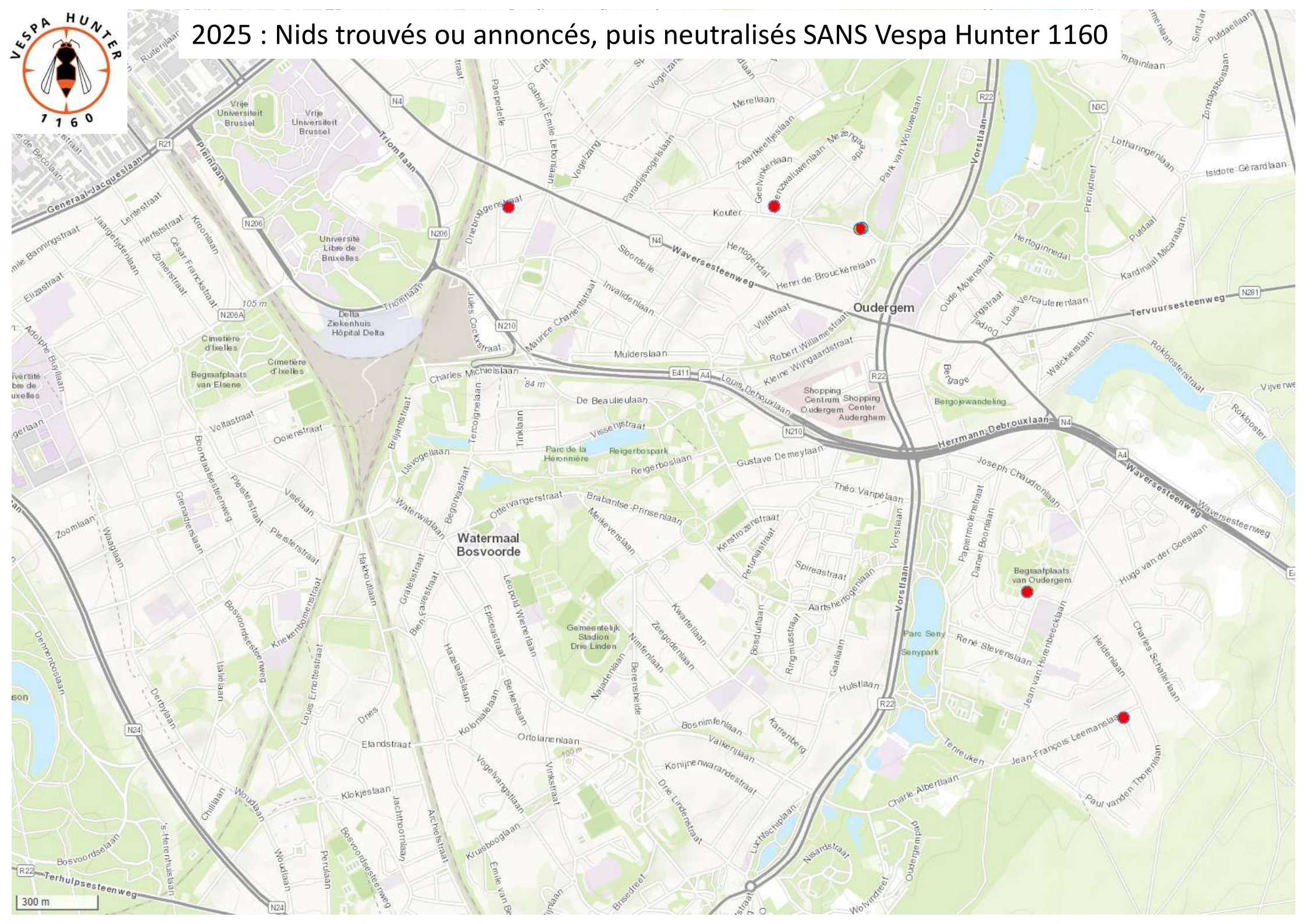
vespa hunter 1000 Bruxelles-Ville <https://www.facebook.com/groups/1952854801737819/>
vespa hunter 1020 Laeken <https://www.facebook.com/groups/814059480430098/>
vespa hunter 1030 Schaerbeek <https://www.facebook.com/groups/292224170059246/>
vespa hunter 1040 Etterbeek <https://www.facebook.com/groups/1009789260206744/>
vespa hunter 1050 Ixelles <https://www.facebook.com/groups/246916051583622/>
vespa hunter 1060 Saint-Gilles <https://www.facebook.com/groups/848187090055263/>
vespa hunter 1070 Anderlecht <https://www.facebook.com/groups/336130465426731/>
vespa hunter 1080 Molenbeek-St-Jean <https://www.facebook.com/groups/317553717440307/>
vespa hunter 1081 Koekelberg <https://www.facebook.com/groups/841095934125704/>
vespa hunter 1082 Berchem-Ste-Agathe <https://www.facebook.com/groups/602958338424276/>
vespa hunter 1083 Ganshoren <https://www.facebook.com/groups/1339510253336472/>
vespa hunter 1090 Jette <https://www.facebook.com/groups/718704596483494/>
vespa hunter 1120 Neder-Over-Heembeek <https://www.facebook.com/groups/1133352664169382/>
vespa hunter 1130 Haren <https://www.facebook.com/groups/336964925335565/>
vespa hunter 1140 Evere <https://www.facebook.com/groups/866752968144874/>
vespa hunter 1150 Woluwe-St-Pierre <https://www.facebook.com/groups/937850270743853/>
vespa hunter 1160 Auderghem <https://www.facebook.com/groups/133045296534932/>
vespa hunter 1170 Watermael-Boitsfort <https://www.facebook.com/groups/836425667885885/>
vespa hunter 1180 Uccle <https://www.facebook.com/groups/1002281801173965/>
vespa hunter 1190 Forest <https://www.facebook.com/groups/262151359948890/>
vespa hunter 1200 Woluwe-St-Lambert <https://www.facebook.com/groups/1842099889525554/>
vespa hunter 1210 St-Josse-ten-Noode <https://www.facebook.com/groups/163004666824680/>
vespa hunter 1601 Ruisbroek <https://www.facebook.com/groups/602112735461319/>
vespa hunter 1630 Linkebeek <https://www.facebook.com/groups/248894901442412/>
vespa hunter 1640 Rode-Saint-Genèse <https://www.facebook.com/groups/1000787064449118/>
vespa hunter 1651 Lot <https://www.facebook.com/groups/266142189529122/>
vespa hunter 1652 Alsemberg <https://www.facebook.com/groups/1438777340029571/>
vespa hunter 1950 Kraainem <https://www.facebook.com/groups/1438259360084466/>
vespa hunter 1970 Wezembeek-Oppem <https://www.facebook.com/groups/285370180721476/>
vespa hunter 3080 Tervuren <https://www.facebook.com/groups/229596392977462/>



Résultats de Vespa Hunter en 2025

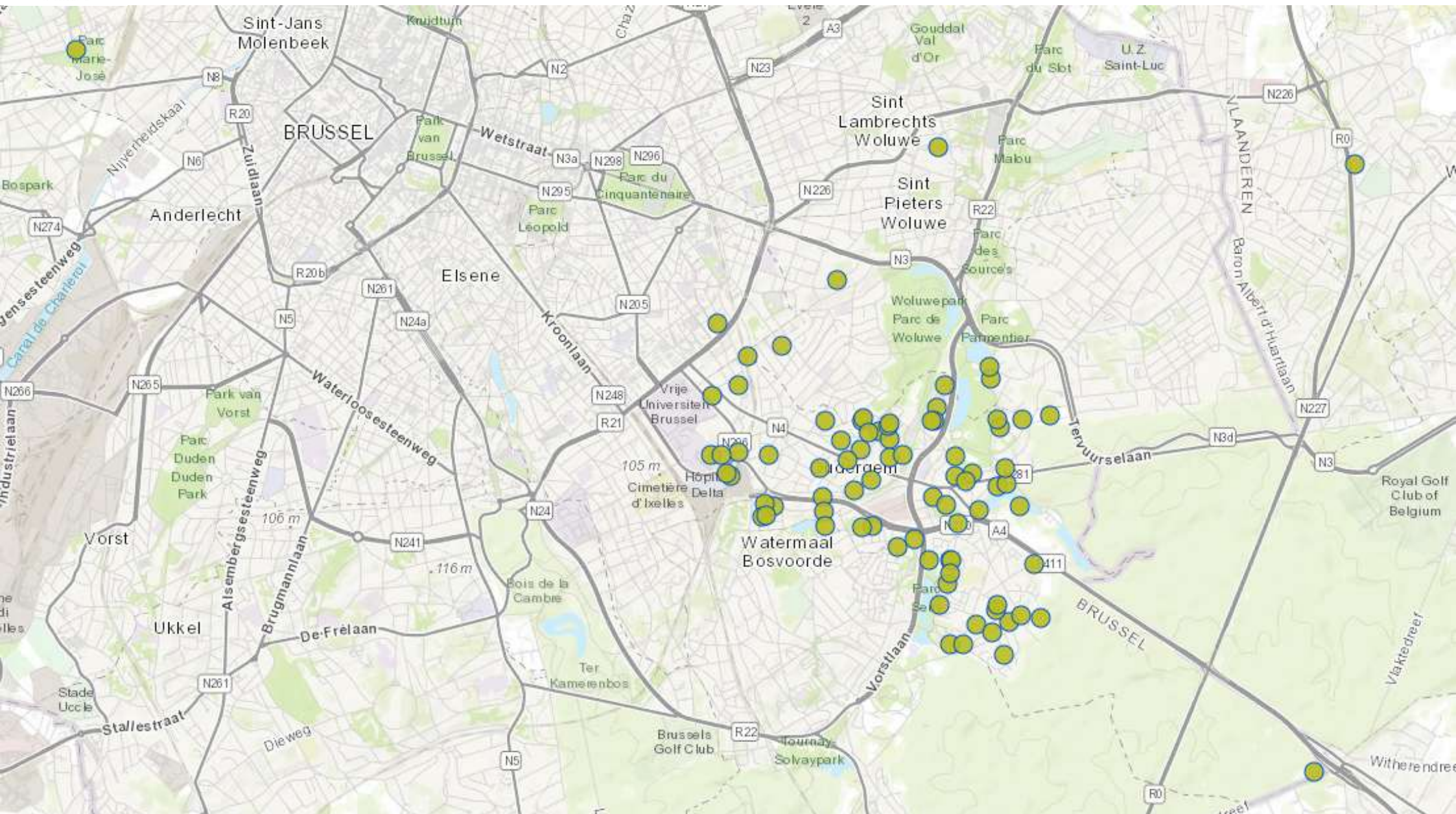


2025 : Nids trouvés ou annoncés, puis neutralisés SANS Vespa Hunter 1160



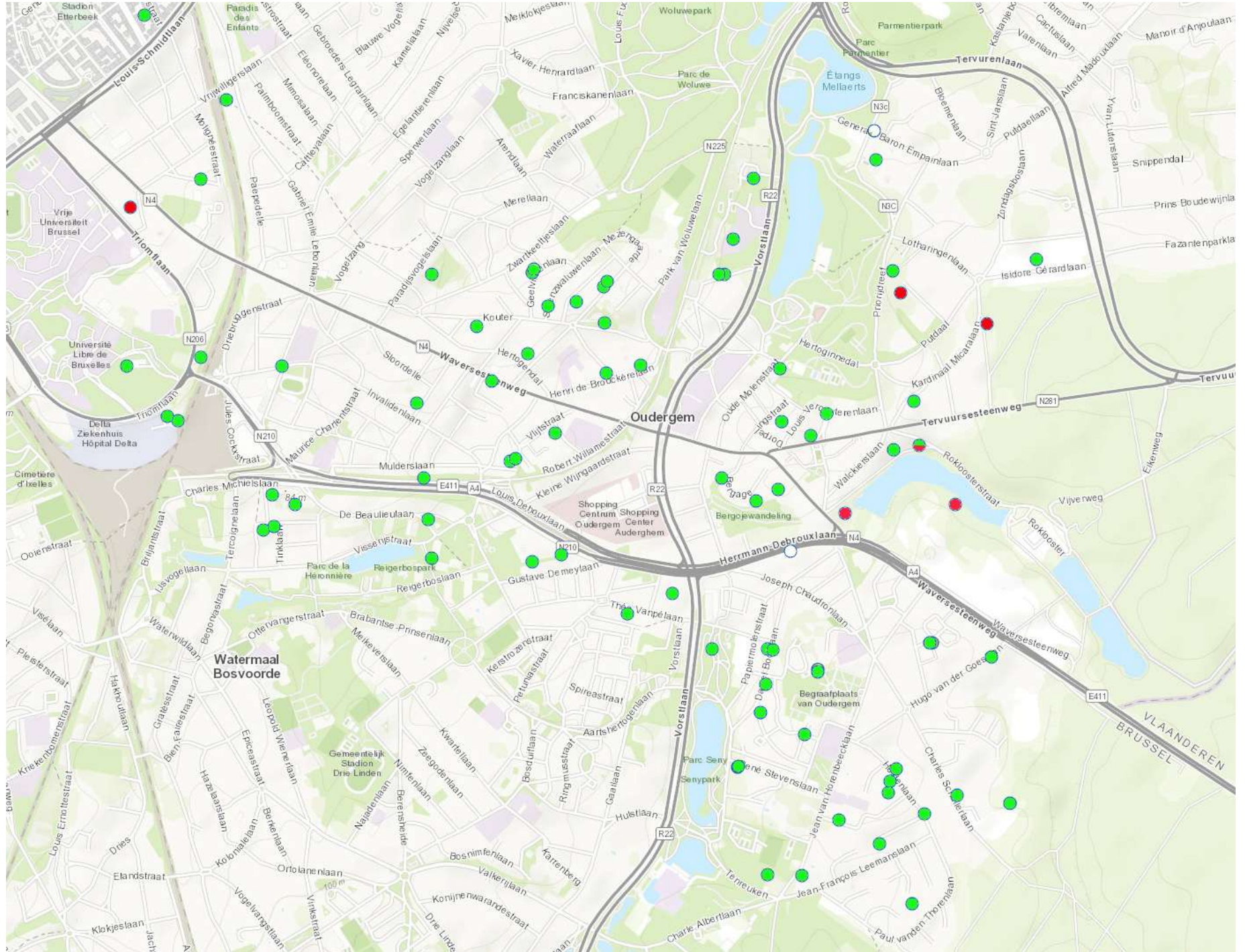


2025: Nids trouvés ou annoncés, puis neutralisés **PAR Vespa Hunter 1160**





2025: Nids d'Auderghem VH1160 (En Rouge, nids non neutralisés par BE, ou trop tard)





2025: Nids d'Auderghem VH1160 (En Rouge, nids non neutralisés par BE, ou trop tard)

#	lien vers observations.be	position	Point de départ	Neutralisé ...	Commune	Type	Hauteur	Commentaire
		friendly	GPS	par				
								Robor
1	380648241	Plaine ULB	80.81862, 4.40006	trouvé par Michèle	Germain + Geoffroy	axelles	arbre	24 m
2	380647425	Stratégie	80.82361, 4.40022	via Facebook	en attente	Auderghem	arbre	18 m
3	380646406	Firmin-Martin	80.80209, 4.43829	trouvé par Mohammed	Bernard + Pascal + Geoffroy	Auderghem	arbre	25 m
4	380537221	Dame au Bois	80.79252, 4.41887	enseigné par ami	Nicolas + Geoffroy + Bernard + Douceline	Auderghem	arbre	20 m
5	380519227	Prieuré, école	80.82088, 4.43716	trouvé par Bernard	refus	Auderghem	arbre	
6	380446750	Prieuré, maison	80.82166, 4.43736	par téléphone	Bernard + Geoffroy	Auderghem	façade	7 m
7	380562028	Souverain	80.81184, 4.42882	enseigné par voisin	Geoffroy + Nicolas + M-Claude + Douceline + Pascal	Auderghem	arbre	24 m
8	380343539	Triomphe-Delta	80.81389, 4.40388	trouvé par Laurent	Pascal + Bernard + Geoffroy	Auderghem	arbre	?
9	380368502	Mourier	80.81619, 4.41484	trouvé par Michèle	Bernard + Geoffroy + Douceline	Auderghem	arbre	
10	380304154	Marquis Villalobar	80.82496, 4.43688	trouvé par Pascal	Bernard + Nicolas + Douceline + M-Claude	W.S.Pierre	arbre	25 m
11	379762735	Louis Vercauteren	80.81716, 4.43413	via voisins	Vincent + Bernard + Geoffroy + Douceline	Auderghem	arbre	20,8 m
12	379765117	Cimetière militaire	80.84396, 4.42980	VH1150	Geoffroy + M-Claude + Douceline	W.S.Pierre	arbre	25 m
13	379765708	Empain-Villalobar	80.82687, 4.43646	trouvé par Diego	Vincent + Geoffroy + Germain + M-Claude + Nicolas + Douceline	W.S.Pierre	arbre	
14	378524797	Jardin Massart #2	80.81438, 4.40389	trouvé par Hanane	Géré par B. Env.	Auderghem	arbre	
15	378429150	Eléonore	80.82763, 4.40933		Ancien ? Impossible d'accéder pour vérifier	Auderghem	arbre	
16	378422294	Lebon	80.82680, 4.40481	VH1150 - Arthur	Nicolas + Geoffroy + Germain + Vincent + M-Claude + Douceline + Bernard	Auderghem	arbre	
17	380561472	Ch. de la Solitude	80.80618, 4.44308	trouvé par Bernard	Bernard + Vincent + Geoffroy + Douceline + M-Claude	Auderghem	arbre	35 m
18	377975455	Gayskans 118	80.82061, 4.42197	trouvé par Geoffroy	Nicolas + Vincent + Bernard + Douceline + M-Claude	Auderghem	arbre	Crèche Bécassines
19	377857947	Jardin Massart #1	80.81410, 4.43802		Prestateur de B. Env. avec l'aide de Bernard	Auderghem	arbre	Diatomées
20	377760201	Av. Walcloger	80.81804, 4.43739	trouvé par Diego	Nicolas + Geoffroy + Vincent + Douceline + M-Claude + Jacques + Pierre + Bernard	Auderghem	arbre	
21	377557022	Bergoie #2	80.81818, 4.42902	par téléphone	Germain + Vincent + Geoffroy + Douceline + M-Claude + Bernard	Auderghem	arbre	
22	377491033	Crommelynck	80.82263, 4.42967	trouvé par Nicolas	Nicolas + Vincent + Geoffroy + Douceline + M-Claude + Noah + Bernard	Auderghem	arbre	
23	377758330	Criminelles	80.82160, 4.41980	trouvé par Diego	Nicolas + Vincent + M-Claude + Douceline + Bernard	Auderghem	arbre	20 m
24	377466603	Rue du Docteur	80.81670, 4.41676	via Gwendoline	Vincent + Germain + Douceline + Nicolas + Noah + M-Claude + Geoffroy + Bernard	Auderghem	arbre	
25	377393007	Av. de Beaulieu 7	80.81392, 4.41476	VH1170 - Georges	Nicolas + Geoffroy + Louis M. + Vincent + Douceline + M-Claude + ...	Auderghem	arbre	Diatomées
26	377129065	Beaulieu-Ablettes	80.81437, 4.40827	via Gwendoline	Bernard + Vincent + Douceline + Geoffroy	Auderghem	arbre	
27	377101404	Grd Forestier-Stevens	80.80629, 4.42862	Bernard	Bernard + Vincent + Douceline + Geoffroy	Auderghem	toiture	Robor, embout rallongé
28	376010723	Gayskans 30	80.81902, 4.41968	VH1160 - Violaine	Geoffroy + Douceline + Bernard	Auderghem	arbre	
29	376007922	Dr. du Rouge-Cloître	80.81819, 4.43866	trouvé par Mohammed	M. Costas pour B. Env. + Mohammed + Geoffroy + Vincent + Douceline + Bernard + Nicolas	Auderghem	arbre	21 m supervisé par B. Env.
30	375176893	Serenity Valley	80.81261, 4.41979	trouvé par Michèle	Bernard + ...	Auderghem	arbre	
31	375993895	Wood Hub	80.81261, 4.42122	trouvé par Geoffroy	Germain + Vincent + Janoche + Geoffroy	Auderghem	arbre	on a dû revenir
32	375071619	Ambassadeur	80.81996, 4.42532	trouvé par Bernard	Bernard + Nicolas + Douceline + Geoffroy + ...	Auderghem	arbre	Robor
33	375043043	Maduc H.-D.	80.81294, 4.42527	Georges - Louis M.	Bernard + Douceline	Auderghem	arbre	
34	374902048	Av. St Anna	80.81764, 4.43841	par téléphone	Vincent + Geoffroy	Auderghem	toiture	
35	374740560	Vange	80.81102, 4.42444	par téléphone	Vincent + Geoffroy	Auderghem	arbre	
36	374665790	Eterbeek	80.82942, 4.40983	via Alexandre Lefebvre	Bernard + Geoffroy + Douceline	Auderghem	arbre	
37	374448948	Gayskans 128	80.82106, 4.42328	trouvé par Geoffroy	Geoffroy + Vincent + Douceline	Auderghem	façade	
38	373841255	Parc Paradisiens	80.82146, 4.41494	trouvé par Mohammed	Mohammed + Bernard + Douceline + Geoffroy	Auderghem	arbre	
39	373977993	Héros-Schaller	80.80486, 4.43893	via voisins	Sacha + Bernard + Douceline + Vincent + Cécile + Xavier + Geoffroy	Auderghem	arbre	
40	373741216	Luxor Parc	80.82420, 4.43089	trouvé par Hanane	Bernard + Vincent + Nicolas + M-Claude + Douceline + Geoffroy	Auderghem	arbre	22,7 m
41	373342172	Boon, toiture	80.80993, 4.43127	trouvé par Geoffroy	Bernard + Geoffroy	Auderghem	toiture	
42	373301409	Boon, fenêtre	80.80990, 4.43162	trouvé par Geoffroy	Bernard + Geoffroy	Auderghem	façade	après longue observation
43	372932801	Mauranna invalides	80.81863, 4.40760	VH1170 - Georges	Mohammed + Janoche + Bernard + Douceline + Sacha + Pépe + Geoffroy	Auderghem	arbre	
44	372602259	Ablettes	80.82436, 4.40367	par l'occupant	Nicolas + Sergi + Vincent + Olivier + Geoffroy	Auderghem	façade	embout coulé #1
45	372207701	Vercauteren	80.81692, 4.43196	trouvé par Mohammed	Sergi + Nicolas + Geoffroy + Mohammed + Olivier + Douceline	Auderghem	arbre	24,4 m
46	371415267	Vandromme	80.81749, 4.41419	par téléphone	Bernard + Geoffroy + Michèle + Vincent + Nicolas + Douceline	Auderghem	toiture	on a dû revenir, embout personnalisé
47	371272516	Kouter 266	80.81984, 4.41709	par téléphone	Germain + Vincent + Geoffroy	Auderghem	arbre	11m
48	371475879	Martiniels	80.82048, 4.42089	via Facebook	Sacha + Geoffroy + Bernard + Michèle	Auderghem	façade	9 m
49	371371892	Brème	80.81466, 4.40713	par téléphone	Vincent + Geoffroy + Michèle	Auderghem	toiture	8 m ont a dû revenir
50	370916734	Lozier	80.82162, 4.42086	trouvé par Nicole M.	- Vespa Hunter 1180	W.S.Pierre	arbre	25 m
51	370675565	Ecoliers	80.81666, 4.42062	via Facebook	Vincent + Bernard + Douceline + Michèle + Geoffroy	Auderghem	arbre	
52	370646037	Van Horenbeek-Geruzet	80.80486, 4.43476	Mary-Jane C. - Geoffroy	Bernard + Vincent + Douceline + Geoffroy	Auderghem	arbre	25 m
53	370601232	Violattes	80.84266, 4.45412	habitant piqueux	Bernard	Wezembeek-Oppean	sol	appel suite à piqûres
54	370587902	Louis Barlaumont	80.81842, 4.42342	trouvé par Michèle	Nicolas + Geoffroy + Douceline + Michèle + Bernard	Auderghem	arbre	
55	370377967	Van Nârom	80.80798, 4.43092	enseigné par Frédéric J	Bernard + Geoffroy	Auderghem	toiture	
56	370366631	Bécassines-Gayskans	80.82123, 4.42343	trouvé par Bernard	Nicolas + Geoffroy + Vincent + Douceline + Michèle + Cécile + Bernard	Auderghem	arbre	Robor
57	370331581	Isidore Gérard	80.82191, 4.44436	enseigné par Manlia	Nicolas + Vincent + Douceline + Bernard + Dorothée + Corentin	Auderghem	arbre	
58	369838489	Triomphe Chirac #2	80.81994, 4.40266	trouvé par Geoffroy	Sergi + Geoffroy + Douceline + Bernard	Auderghem	façade	
59	369792104	Urgences Chirac #1	80.81708, 4.40206	Services Environnement	Bernard + Geoffroy + Douceline + Sergi + Nicolas	Auderghem	façade	
60	369631370	Nénuphars #2	80.82148, 4.42918	trouvé par Geoffroy	Geoffroy + Vincent + Bernard	Auderghem	façade	
61	369629185	Nénuphars #1	80.82144, 4.42891	trouvé par Bernard	Vincent + Geoffroy + Bernard	Auderghem	façade	
62	369366213	Plaine ULB caserne	80.81666, 4.40146	trouvé par un pompier	Geoffroy + Douceline + Sergi + Nicolas + Bernard	axelles	arbre	
63	369200136	Bergoie #1	80.81447, 4.43070	Service Environnement	Bernard + Geoffroy + Sergi + Douceline + Gwendoline	Auderghem	arbre	18 m
64	368943510	Héros 31	80.80686, 4.43723		Germain + Geoffroy + Douceline + Bernard + ...	Auderghem	arbre	20 m
65	368563540	Henry de Brouckère	80.81866, 4.42610	trouvé par Bernard	Germain + Bernard + Douceline + Michèle + Vincent	Auderghem	toiture	
66	367539024	Ch. de Teruren, boulangerie	80.81648, 4.43336	enseigné	Nicolas + Geoffroy + Douceline + Bernard + Christophe	Auderghem	toiture	
67	367207227	Château St Anne	80.81866, 4.43188	prestateur indépendant		Auderghem	sol	3 personnes à l'hôpital
68	366908313	Ablettes	80.81368, 4.42612	?	Vincent + Geoffroy + Cécile + Bernard	Auderghem	toiture	
69	366832826	Ch de Wavre	80.81816, 4.41784	?	Geoffroy + Douceline + Bernard	Auderghem	façade	ont a dû revenir
70	366619720	Tancha	80.81368, 4.40723		Geoffroy + Douceline + Bernard	Auderghem	toiture	
71	366453642	Yande Woesteyne	80.80393, 4.43670	trouvé par Bernard	Sacha + Geoffroy + Ubceline + Bernard	Auderghem	toiture	
72	366222414	Parc Seny	80.80992, 4.42868	-----	prestateur indépendant	Auderghem	sol	
73	366467170	Van Horenbeek 276	80.80296, 4.43393	via la police	Arthur + Bernard	Auderghem	grenier	
74	365854215	Boon	80.80862, 4.43120		prestateur indépendant	Auderghem	façade	
75	365832050	Schaller	80.80642, 4.44049	trouvé par Bernard 7	Jean-Michel + Arthur	Auderghem	façade	
76	365852926	Ecole Av. des Héros	80.80622, 4.43762	trouvé par Germain	Douceline + Bernard	Auderghem	façade	
77	365848626	Av. de l'Horizon	80.83306, 4.41868	trouvé par Jean-François	Douceline + Bernard	W.S.Pierre	sol	
78	366666854	Pichanias	80.81272, 4.41480		Bernard	Auderghem	sol	

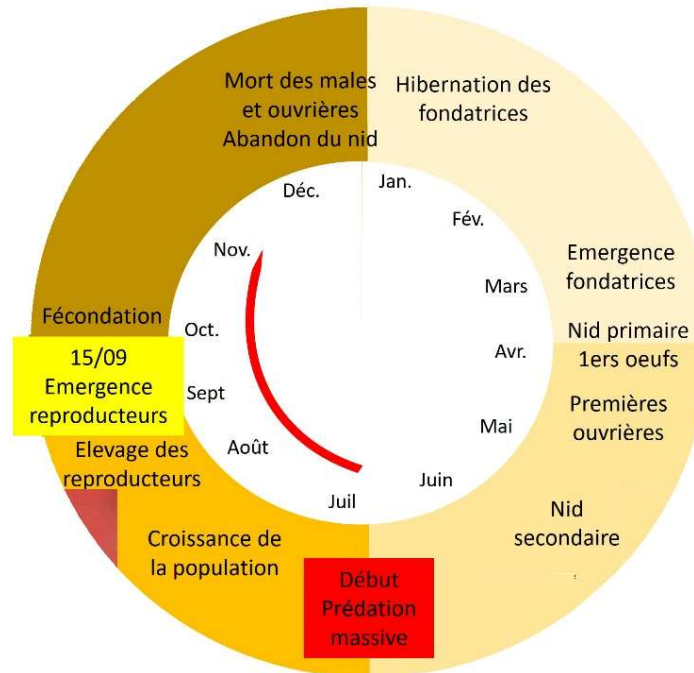


Biologie du frelon asiatique :

Reproduction



Hivernation



Fondation



Croissance



Biologie du frelon asiatique :

*Multiplication explosive (200 à 1000
fondatrices par nid).*

*Dispersion automnale et/ou
printanière des fondatrices.*

*Avance de plusieurs dizaines de
kilomètres par an .
(100 selon les recherches du Musée
d'Histoire Naturelle).*



Photo G. San Martin

Prise de connaissance avec le frelon asiatique :

- Citadin.
- Butineur, chasseur, charognard, amateur de fruits, de bière, de poisson.
- Agile, rapide, discret, mais présent partout.
- Ni agressif, ni importun lorsqu'il est seul.
- Diurne.

=> très près de l'homme





Colonies très populeuses en fin d'été (> 2000 individus)

6.000 individus en moyenne par an -> prédation
15.000 dans les plus gros nids (500 fondatrices)



Photos © Jean Haxaire



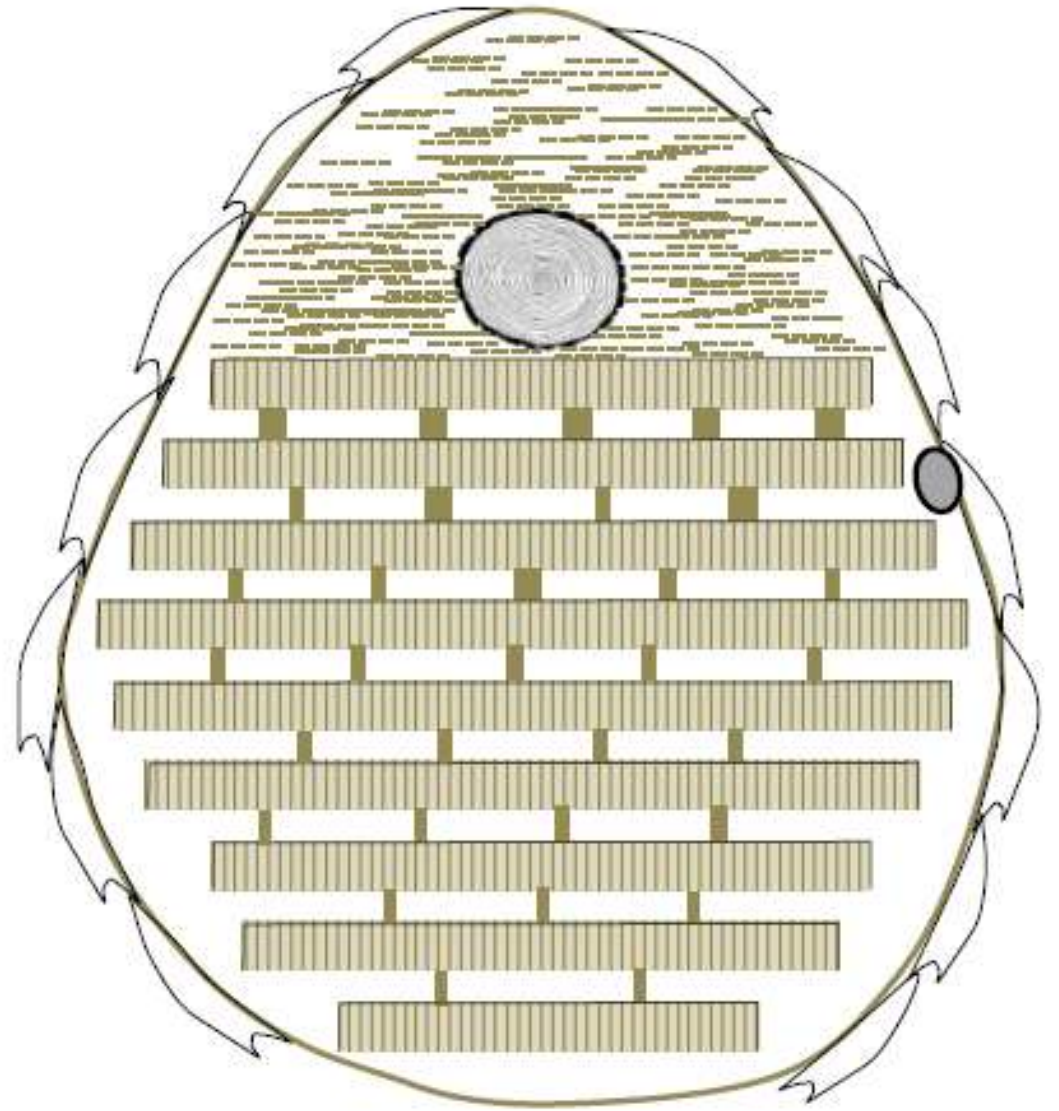
Archives La Charente Libre

Une particularité de l'espèce :

Nid secondaire
(haut perché)

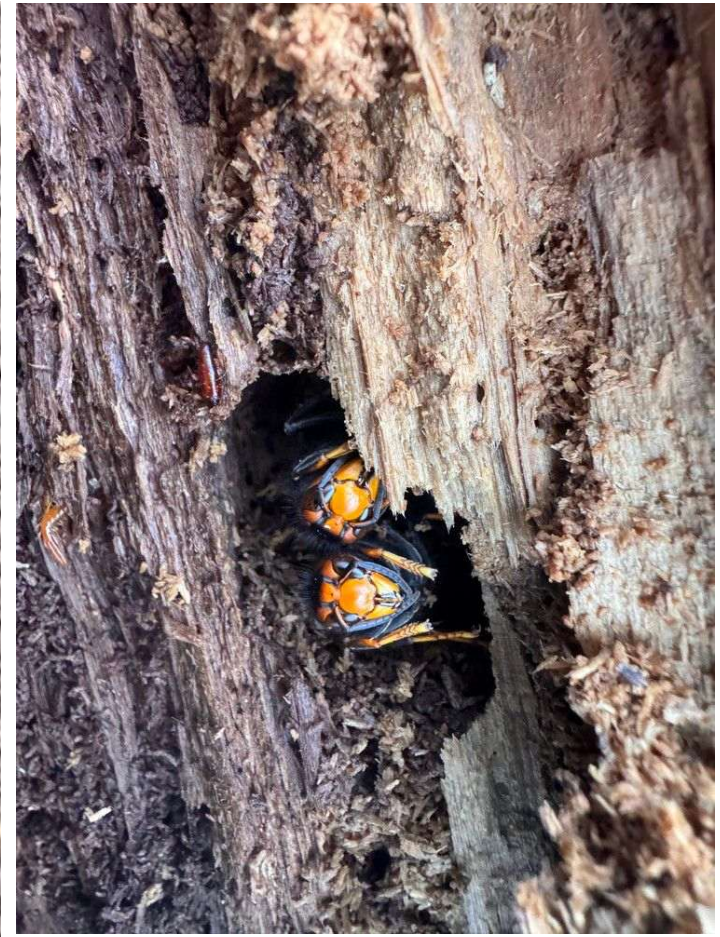
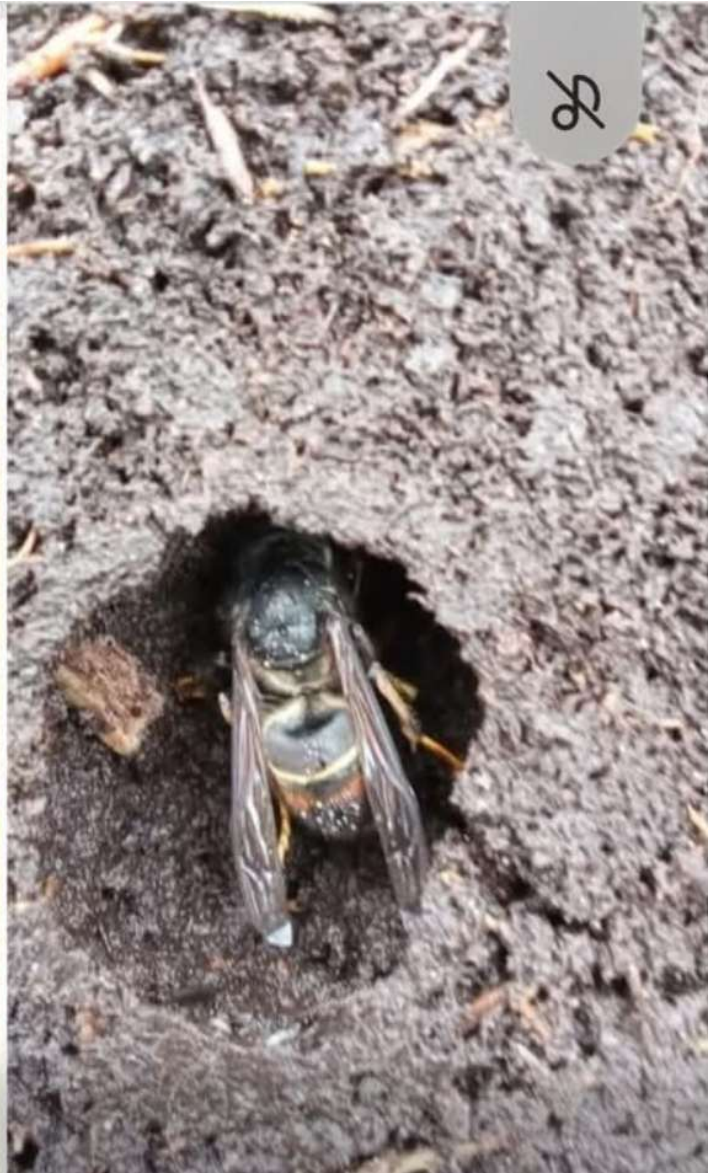
Nid primaire
(près du sol)





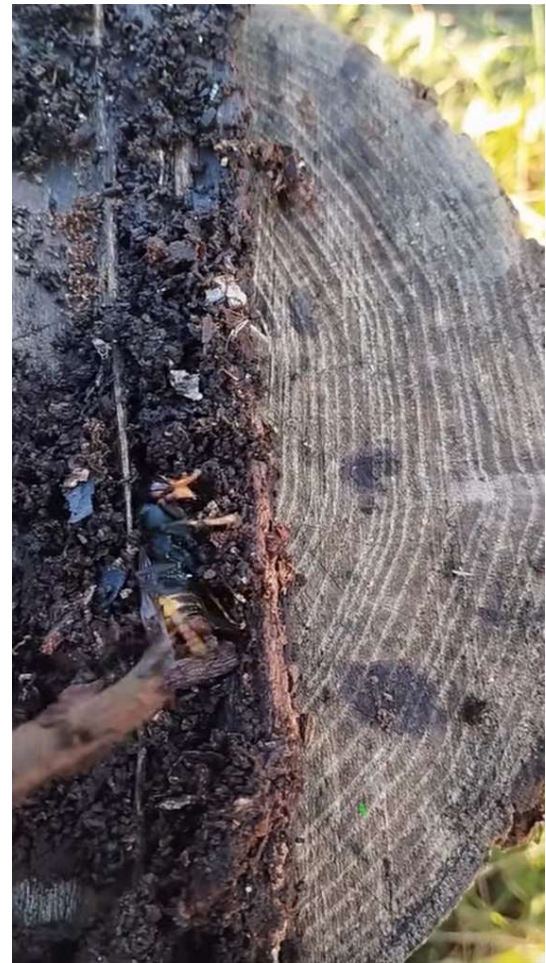
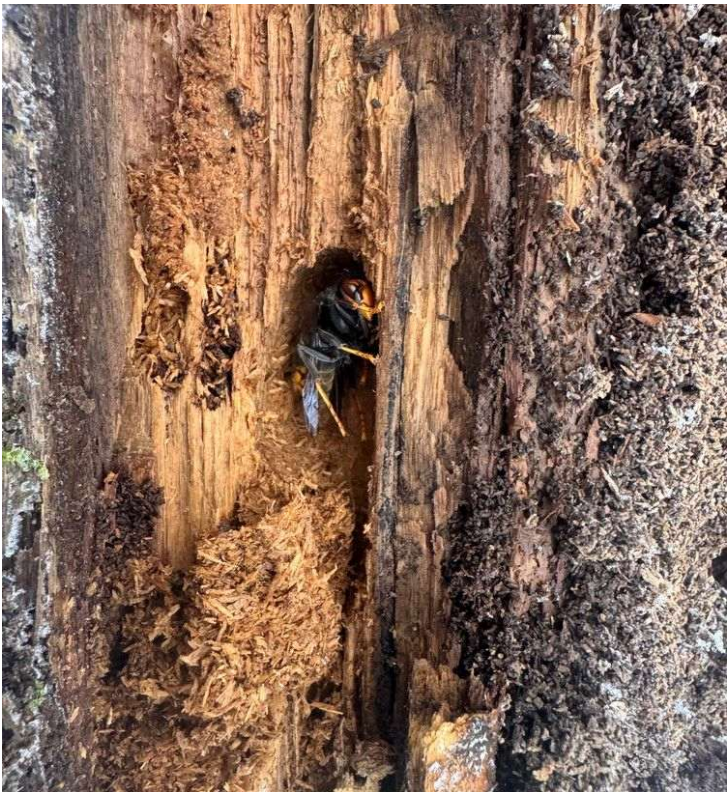


3. Capture des Fondatrices en hibernation





3. Capture des Fondatrices en hibernation





Danger pour l'homme





5. Danger pour l'homme

- Le venin est comparable à celui de l'abeille, avec une dangerosité équivalente.
- Le Frelon asiatique peut piquer 10 fois sans mourir, au contraire de l'abeille qui meurt en perdant son dard.
- 50 piqûres provoqueront des céphalées.
- Et il faudra 500 piqûres pour approcher du risque léthal.



5. Danger pour l'homme

- En revanche, chez les personnes allergiques, une seule piqûre peut-être létale. Comme pour le frelon européen d'ailleurs.
- Le venin est thermolabile. Ce qui signifie que l'application immédiate d'une source de chaleur sur la piqûre peut diminuer les effets du venin.

5. Danger pour l'homme

Avis du Dr. Jean Michel Philippart de Foy

2010-2013 :
Certificat Universitaire en Immunologie et Allergologie (Université Libre de Bruxelles)

2007-2009 :
Diplôme de Médecine générale (Université Catholique de Louvain)

2003-2007 :
Doctorat médecine (Université Catholique de Louvain)

2001-2003 :
Candidature en médecine (Université Catholique de Louvain)



Biographie:

Sampson, H.A., Muñoz-Furlong, A., Campbell, R.L., et al. (2006)
Second Symposium on the Definition and Management of Anaphylaxis: Summary Report
—Second National Institute of Allergy and Infectious Disease/Food Allergy and Anaphylaxis Network Symposium.
The Journal of Allergy and Clinical Immunology, 117, 391-397.
<https://doi.org/10.1016/j.jaci.2005.12.1303>

Epinephrine: the drug of choice for anaphylaxis. A statement of the World Allergy Organization
S. F. Kemp, R. F. Lockey, F. E. R. Simons, on behalf of the World Allergy Organization ad hoc Committee on Epinephrine in Anaphylaxis
First published: 08 July 2008
<https://doi.org/10.1111/j.1398-9995.2008.01733.x>





5. Danger pour l'homme

Presque rien

Réactions locales/régionales & inflammatoires

4 réactions


Généralisées par action du venin

Réaction généralisée de type immunitaire : hypersensibilité / allergie

5. Danger pour l'homme


Dr Jean Michel Philippart de Foy

Manifestations cliniques



Rien ou presque rien
Locales → 1 articulation
Loco-régionales → > 1 articulation


Réactions locales ou loco-régionales



Anaphylaxie (immunologique)
Envenimation (effet direct du venin)

Réactions systémiques

- **Abeille**
 - 50-200 piqures : anxiété, nausées, vomissement, douleurs abdominales, tachycardie, HTA & atteinte rénale
 - 200-500 piqures: défaillance multiviscérale,
- **Guêpe**
 - > 50 piqures



Maladies sériques
Vascularites
Atteintes neurologiques
Atteintes rénales
Atteintes cardiaques
Urticaire au froid

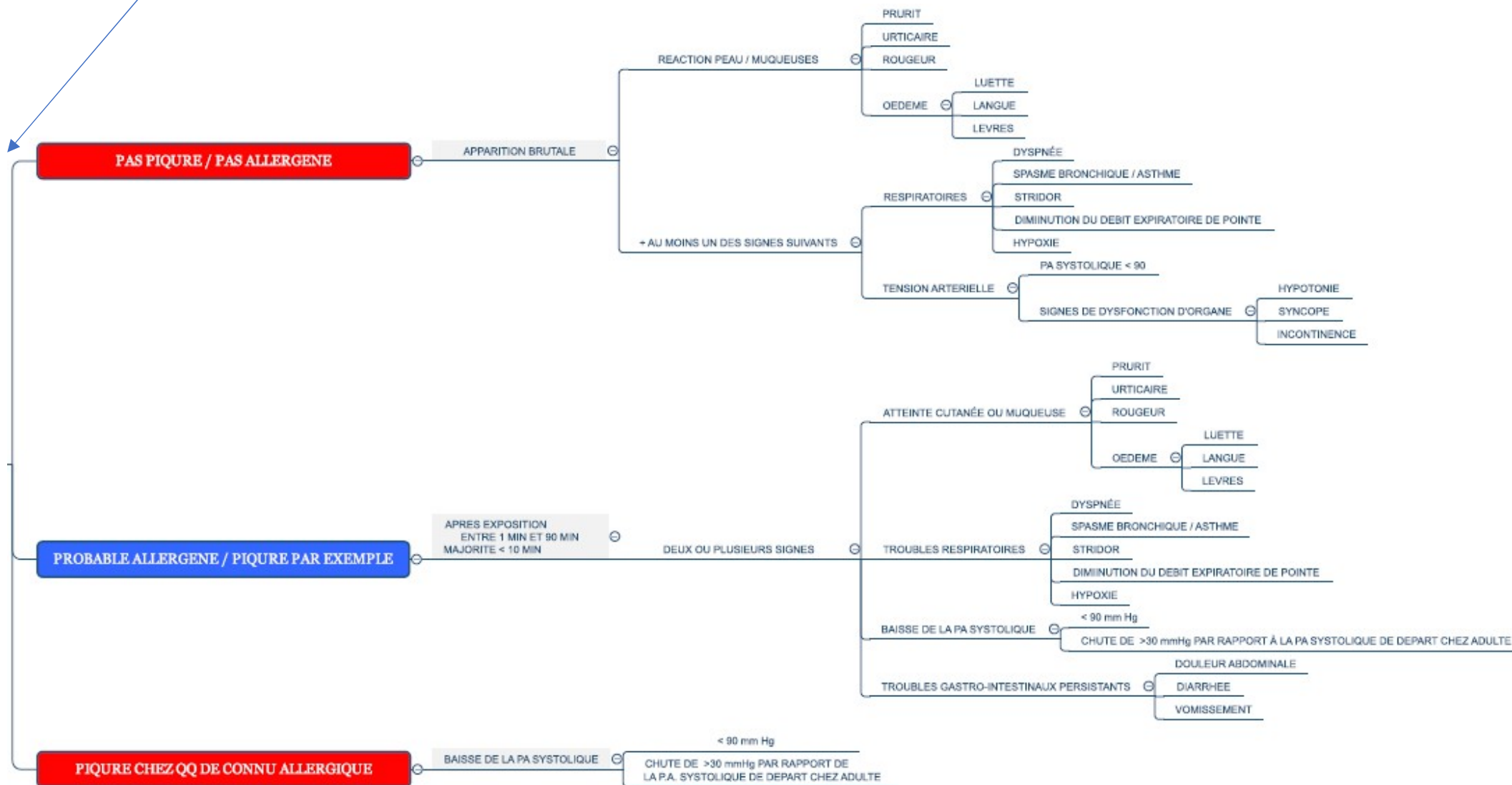
Réactions atypiques



CRITERES D'IDENTIFICATION ANAPHYLAXIE

Dr Jean Michel Philippart de Foy

PLAN D'ENSEMBLE (Détail pages suivante)



CRITERE 1 ANAPHYLAXIE

PAS PIQURE / PAS ALLERGENE

APPARITION BRUTALE

REACTION PEAU / MUQUEUSES

PRURIT

URTICAIRE

ROUGEUR

OEDEME

LUETTE

LANGUE

LEVRES

+ AU MOINS UN DES SIGNES SUIVANTS

RESPIRATOIRES

DYSPNÉE

SPASME BRONCHIQUE / ASTHME

STRIDOR

DIMINUTION DU DEBIT EXPIRATOIRE DE POINTE

HYPOXIE

TENSION ARTERIELLE

PA SYSTOLIQUE < 90

SIGNES DE DYSFONCTION D'ORGANE

HYPOTONIE

SYNCOPE

INCONTINENCE

Traitement:

- EPIPEN en AUTO-INJECTION
- Appel au 112 (Ambu + Smur)



CRITERE 2 ANAPHYLAXIE

CRITERES D'IDENTIFICATION ANAPHYLAXIE

Dr Jean Michel Philippart de Foy

PROBABLE ALLERGENE / PIQURE PAR EXEMPLE

APRES EXPOSITION
ENTRE 1 MIN ET 90 MIN
MAJORITE < 10 MIN

DEUX OU PLUSIEURS SIGNES

1. ATTEINTE CUTANÉE OU MUQUEUSE

PRURIT

URTICAIRE

ROUGEUR

OEDEME

LUETTE

LANGUE

LEVRES

2. TROUBLES RESPIRATOIRES

DYSPNÉE

SPASME BRONCHIQUE / ASTHME

STRIDOR

DIMIINUTION DU DEBIT EXPIRATOIRE DE POINTE

HYPOXIE

3. BAISSSE DE LA PA SYSTOLIQUE

< 90 mm Hg

CHUTE DE >30 mmHg PAR RAPPORT À LA PA SYSTOLIQUE DE DEPART
CHEZ ADULTE

4. TROUBLES GASTRO-INTESTINAUX PERSISTANTS

DOULEUR ABDOMINALE

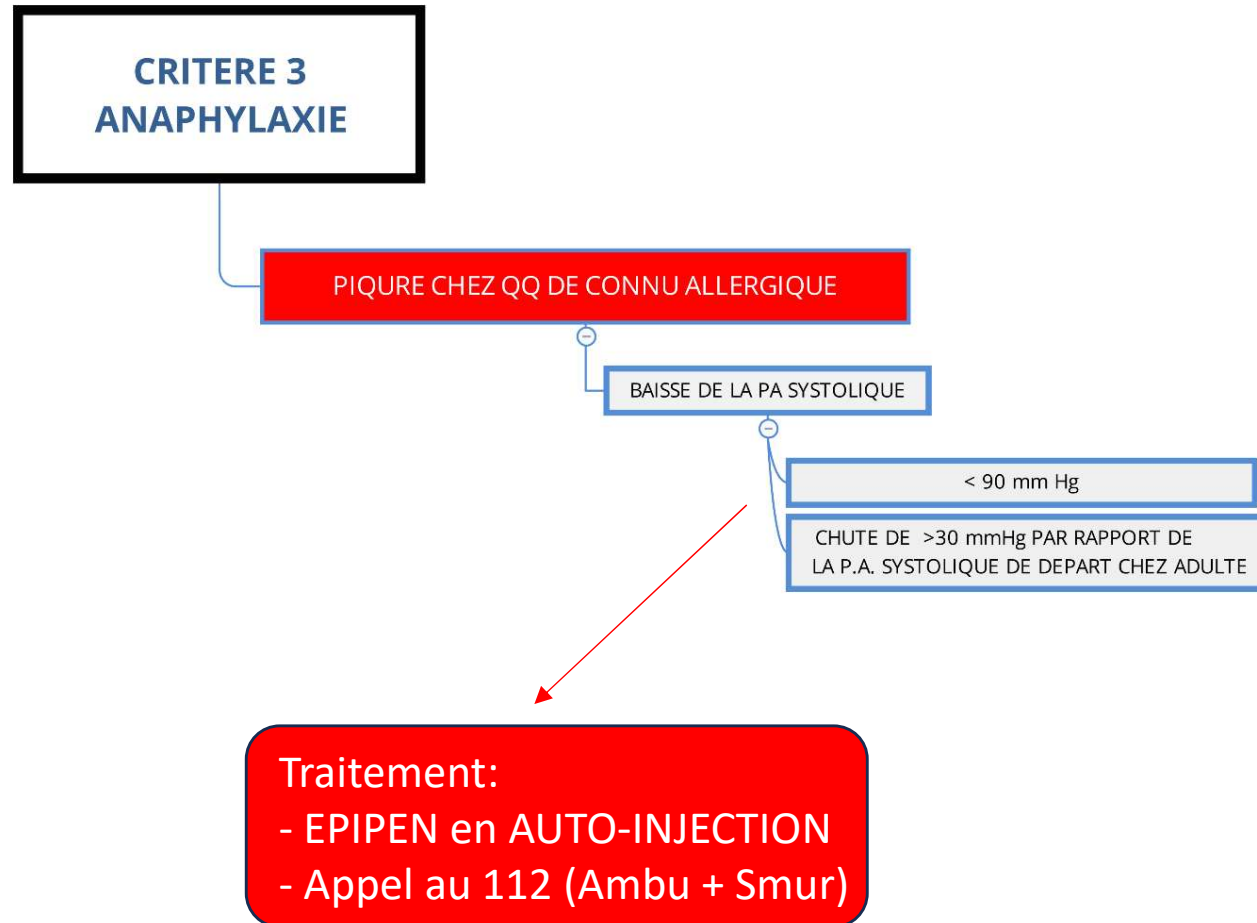
DIARRHEE

VOMISSEMENT

Traitement:

- EIPEN en AUTO-INJECTION
- Appel au 112 (Ambu + Smur)







Traitement:
- EPIPEN + Appel au 112 (Ambu + Smur)





5. Danger pour l'homme

- *Vespa velutina* réagira à toute menace envers son nid avec agressivité et en nombre.
- Lorsqu'un nid primaire, situé beaucoup plus proche de l'homme, sera endommagé voire simplement perturbé par le travail d'un jardinier, par un ballon de football, par l'irruption subite d'une personne ignorante de sa présence, etc., c'est tout l'essaim qui s'envolera du nid pour attaquer l'agresseur.
- Lorsqu'un élagueur ou un bûcheron voudra couper ou tailler l'arbre sur lequel le nid secondaire est installé, il a toutes les chances de voir le nid s'abattre à ses pieds et tout l'essaim s'en prendre à lui.



4. Piégeage des Fondatrices

Le piégeage de Printemps

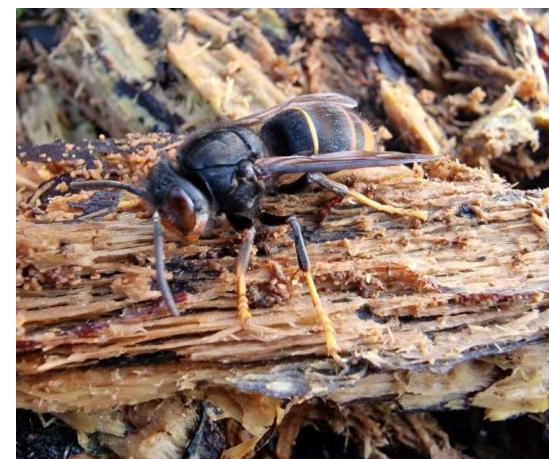
Pourquoi agir ?

Au sortir de l'hiver, lorsque **les températures dépassent 12 °C** pendant plusieurs jours, les reines de frelons asiatiques sortent de leur abri.

Cette période se situe généralement entre **mi-février et fin avril**. (**Alerte** début de piégeage via les canaux disponibles)

Chaque reine va alors chercher un endroit pour créer un nid. Si elle est capturée à ce moment-là, c'est un **nid entier** qui est évité.

Le piégeage de printemps est donc une action simple et efficace pour limiter la prolifération du frelon asiatique, tout en respectant les autres insectes.



Scannez le QR-code pour transmettre vos observations

Scan de QR-code om uw observaties door te geven

Scan the QR code to submit your observations



<https://frelons1160.be/obs/30ByUc91CO>



4. Piégeage des Fondatrices

Comment s'y prendre ?

Installer le piège **fin février, début du mois de mars (12° C)**

Enlever le piège au **début du mois de mai.**

Remplir régulièrement le piège avec le liquide recommandé.

Transmettez vos chiffres (et adresse) de capture en utilisant le QR-code anonyme que vous aurez collé sur le pot ou sur le Groupe Facebook « Vespa Hunter 1160 ».

Vous avez reçu un ou deux Couvre-caps de Piégeage, à visser.

- Vous devez **trouver un pot** en plastique ou en verre au format TO82 (Nutella, Materne Bonne Maman, Miel 500gr, etc.)

- Introduisez-y un morceau d'éponge au diamètre du fond du pot.

- Si possible, apposez une étiquette sur chaque pot pour y indiquer sa fonction.

- Préparer le bon appât. Pour cibler uniquement le frelon asiatique, utilisez le mélange suivant :

- **1/3 de bière alcoolisée bon marché (Ex: Leffe brune)**
- **1/3 de sirop de fruits rouges (cassis ou grenadine)**
- **1/3 de vin blanc**






4. Piégeage des Fondatrices




L'éponge contenue dans le pot doit toujours être imbibée afin que le piège soit fonctionnel. Veiller à l'inspecter et à le remplir régulièrement (1 à 2 fois par semaine).

1. Installez le piège au **début du mois de mars**
2. Placez-le en hauteur (min. 1 mètre), à l'horizontale. (pour éviter l'écoulement de pluie et la dilution du mélange).
3. Vérifiez régulièrement que l'éponge est imbibée. Si des frelons sont vivants dans le piège, immergez le pot dans un seau d'eau, ou au congélateur, pendant plusieurs heures avant toute manipulation. **Ne jamais ouvrir le piège si vous n'êtes pas certain que les spécimens soient morts**
4. Transmettez vos chiffres (et adresse) de capture de préférence en utilisant le QR-code anonyme que vous aurez collé sur le pot ou sur le Groupe Facebook « Vespa Hunter 1160 ».

 Scannez le QR-code pour transmettre vos observations

Scan de QR-code om uw observaties door te geven

Scan the QR code to submit your observations



<https://frelons1160.be/obs/30ByUc91CO>



4. Piégeage des Fondatrices

Rue :
N° :
Code postal : Commune :
Téléphone : Mail :

3. Type d'endroit où le/les pièges seront installés (cochez la situation la plus proche)

- Jardin ou champs
- Balcon ou terrasse
- Autre (à préciser)

4. Taille approximative du jardin ou terrain sur lequel sera mis en place le/les pièges (pour un jardin inférieur à 250 m² - 2 pièges peuvent être demandés, chaque tranche supplémentaire vous donne ensuite le droit à un piège supplémentaire).

- Inférieur à 250 m² - 2 pièges
- Entre 250 et 500 m² - 3 pièges
- Entre 500 et 1000 m² - 4 pièges
- Entre 1000 et 1500 m² - 5 pièges
- Plus :



CC BY/NC
G. Foreck 2020/01

Où les installer ?

- Dans votre jardin ou allée privé(e)
- sur votre terrasse (1 piège, pas plus)
- Sur un toit accessible facilement
- Dans des espaces verts communs, demandez l'autorisation de autres usagers / Copropriété / voisins, etc ...
- Attention aux espaces sous la responsabilité de BE



Scannez le QR-code pour transmettre vos observations

Scan de QR-code om uw observaties door te geven

Scan the QR code to submit your observations



<https://frelons1160.be/obs/3oByUe91CO>



4. Piégeage des Fondatrices

Renseignez vos captures en 3 clics !



- Scannez le QR-code pour encoder vos captures
- Scan de QR-code om uw vangsten door te geven
- Scan the QR code to report your catches



<https://frelons1160.be/obs/30ByUc91CO>



CC BY/NC
G. Foreck 2020/01

VESPA HUNTER Des bénévoles luttent contre le frelon asiatique à Auderghem

Campagne de piégeage de printemps

Votre relevé

Description du lieu ou **cl'ic**
Ex: près de Haykar
NB: renseignez une adresse approximative.

Nombre de frelons asiatiques
1

Photo (facultatif)
Parcourir... Aucun fichi... électionné.
NB: évitez les visages ou tout élément identifiable.

Commentaires (facultatif)
max 500 caractères

Les informations que vous transmettez seront mises en ligne. Voir ci-dessous.

[Envoyer mon relevé](#)

VESPA HUNTER Des bénévoles luttent contre le frelon asiatique à Auderghem

Campagne de piégeage de printemps

Votre relevé

Description du lieu ou **cl'ic**
Me localiser (GPS)
50.80467, 4.43633
NB: renseignez une adresse approximative.

Nombre de frelons asiatiques
1

Photo (facultatif)


Commentaires (facultatif)
J'ai capturé un bourdon en même temps et je ne sais pas comment les séparer. Contactez-vous au 0495 32 54 78.]

Les informations que vous transmettez seront mises en ligne. Voir ci-dessous.

[Envoyer mon relevé](#)



Scannez le QR-code pour transmettre vos observations

Scan de QR-code om uw observaties door te geven

Scan the QR code to submit your observations



<https://frelons1160.be/obs/30ByUc91CO>

4. Printemps 2026: Piégeage des Fondatrices



Parc des Princes - Grand Forestier



Blankedelle - Transvaal



Pinoy - Kalkoven



Vieux Centre - Vieil Auderghem



Val Duchesse - Sainte-Anne



Chant d'Oiseau - Luxor



Saint-Julien



Melati / Invalides



Pêcheurie - Triangle Vert

Détection des infestations : repérer des individus

En quête de :

- Fibres
- Eau
- Protéines
- Sucre



Où repérer le frelon asiatique ?

≡ Que cherche-t-il ?

- Fibres
- Eau
- Protéines
- Sucre

Zones de chasse

Plantes nectarifères



Miellat de pucerons



Puceron géant du saule
Tuberolachnus salignus





4. Piégeage des Fondatrices

- Uniquement en automne ou au début de printemps (Février si $>12^{\circ}$ à fin avril), pour éviter les captures d'autres insectes.

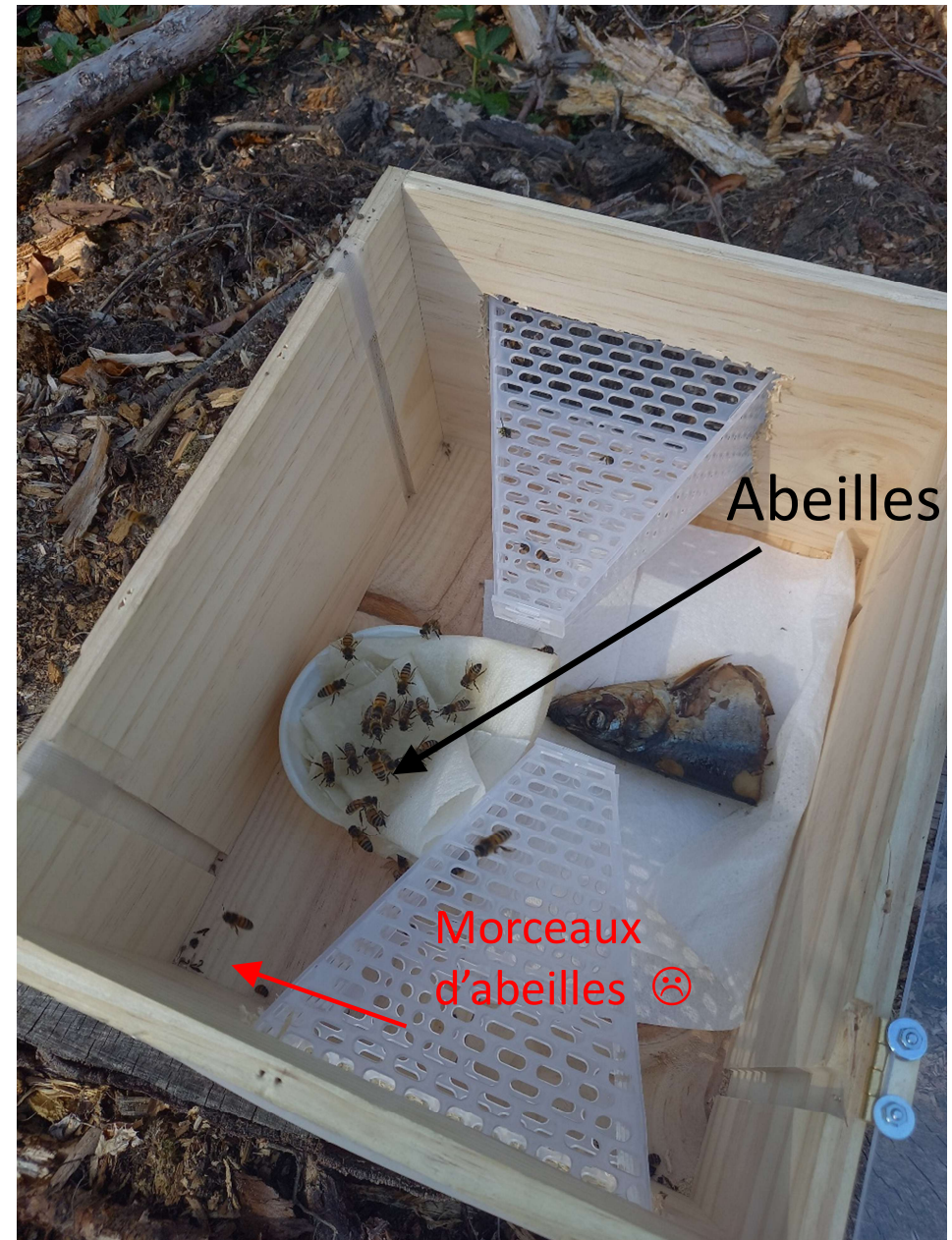


Même si les guêpes et abeilles peuvent s'enfuir par la grille-filtre, elles se font décimer par les frelons enfermés avec elles, avant de trouver la sortie.

- En utilisant que des appâts à base de bière ET de vin, ou des appâts spécialisés « Guêpes et Frelons »



Les abeilles en manque de sucre, surtout en début de saison, ne seront pas nécessairement repoussées par l'alcool.





4. Piégeage des Fondatrices

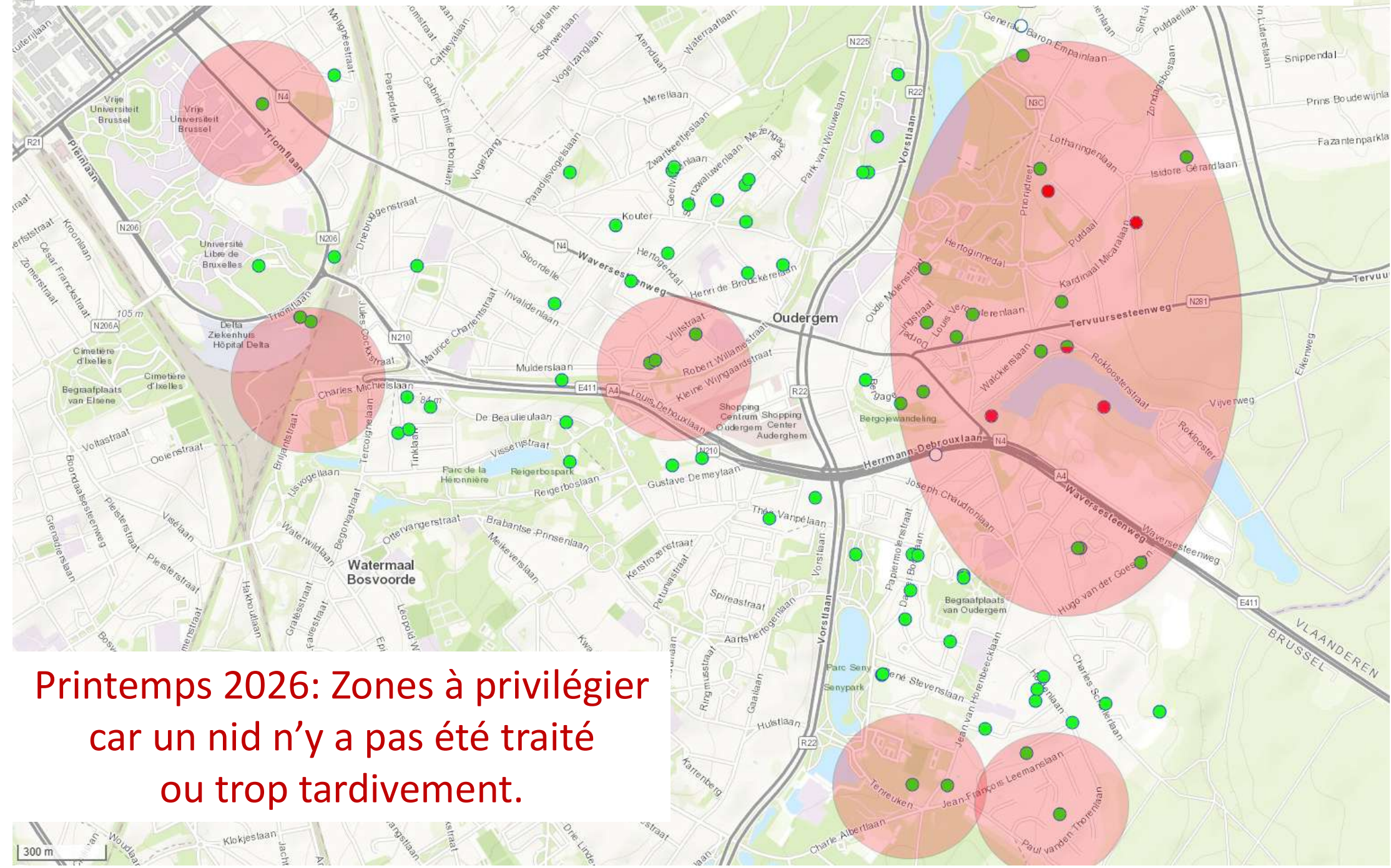
- Certains filtres soi-disant sélectifs laissent passer les frelons européens (espèce à protéger)
- Les pièges doivent être inspectés tous les jours pour vérifier la présence ou non d'autres espèces non recherchées.

Frelons asiatiques

Frelon européen



4. Printemps 2026: Piégeage des Fondatrices

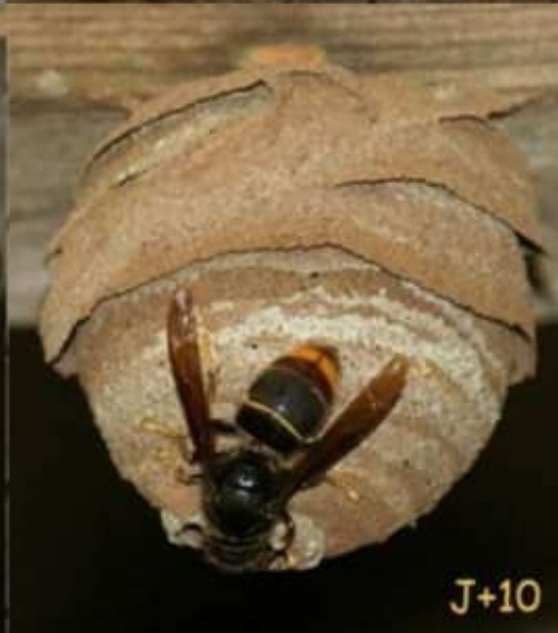


Printemps 2026: Zones à privilégier car un nid n'y a pas été traité ou trop tardivement.



6. Nids primaires : près du sol

DANGER: Toujours contacter Vespa Hunter 1160 en cas de découverte !!!





6. Nids primaires : près du sol

DANGER: Toujours contacter Vespa Hunter 1160 en cas de découverte !!!

Abris de jardin



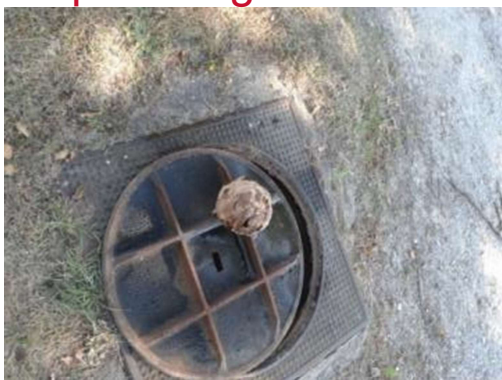
Boîtiers de compteurs



Chapelles



Taques d'égout



Nichoirs / mangeoires



Greniers





6. Nids primaires : près du sol

DANGER: Toujours contacter Vespa Hunter 1160 en cas de découverte !!!

Nids primaires insolites...





6. Nids primaires : près du sol

DANGER: Toujours contacter Vespa Hunter 1160 en cas de découverte !!!

Neutralisation des nids primaires :



Poudrage / pulvérisation de biocide.

Décrochage physique + neutralisation (congélateur, écrasement)



6. Nids primaires : près du sol

DANGER: Toujours contacter Vespa Hunter 1160 en cas de découverte !!!

Neutralisation **mécanique** des nids primaires :

3 conditions de réussite



- 1) Fondatrices présentes.
- 2) Tous les frelons au nid (le soir).
- 3) Décrochage rapide du nid entier.

Pour plus de souplesse :
Insecticide (de préférence en poudre) à l'emplacement du nid.



6. Partir à la recherche d'un nid

1. La technique de Jersey (2020 à Bruxelles)
2. La méthode du suivi de trafic aérien (2018)
3. La méthode du relâché (2019)
4. La balise Robor (2025)





6. Partir à la recherche d'un nid



1. La méthode de Jersey (2020 à Bruxelles)

Développée à Jersey par Bob Hogge et une petite équipe enthousiaste, cette technique a été améliorée depuis 2017 par le Jersey Asian Hornet Group, ainsi que par des collaborateurs cherchant des nids de FA sur toute l'île. Cette technique peut être apprise facilement et peut être pratiquée par tout le monde.

8 phases distinctes:

- A) Localisation de Frelons en butinage sur **fleurs à nectar** (ou **Ruche** ou **Point d'eau**)
- B) Installation d'un ou de plusieurs **pots à mèche**
- C) Phase de repos, en attente que des frelons découvrent le(s) pot(s)
- D) Marquage de Frelons fidélisés (Pour les experts équipés)*
- E) Phase de repos, en attente que le(s) frelon(s) marqués reprennent confiance
- F) **Chronométrages** des Aller-Retours et observation des **directions** de vol.
- G) **Déplacement** de chaque pot vers une nouvelle station, en direction des vols pour se rapprocher du nid.
- H) Recherche **visuelle** du Nid lui-même



6. Partir à la recherche d'un nid

1. La méthode de Jersey (2020 à Bruxelles)

Ce dont vous aurez besoin

Essentiels pour noter les directions de vol : Pots d'attractant (et réserve de mélange)

Fournis par la Commune d'Auderghem, carte, carnet et Bic.

Pour marquer les frelons (facultatif, c'est toujours réalisé par ceux qui ont le matériel et qui se sentent sûrs d'eux): Une boîte à reine (pour immobiliser et marquer les frelons), des marqueurs POSCA de couleur vive.

Essentiels pour mesures les temps : Un chronomètre (Montre ou smartphone), un carnet et un Bic.

Essentielles pour le partage de données: Application de « tracking » et de partage de données
(**Groupe WhatsApp Vespa Hunter 1160**)

Très utile pour le travail en équipe : Walkies-Talkies

Utile pour le suivi des envols : Jumelles,

Bon à emporter : Seau de chantier jaune pour installer les pots d'appât, fil de fer pour attacher les pots, nourriture, boisson, chaise de camping légère (si vous devez vous asseoir dans l'attente du retour de frelons), protection contre le soleil.





6. Partir à la recherche d'un nid

1. La méthode de Jersey (2020 à Bruxelles)

Mélanges pour liquide attractant

- Simple, bon marché et efficace:
 - 1/3 Grenadine bon marché
 - 1/3 Bière alcoolisée bon marché (Ex. Leffe brune)
 - 1/3 Vin blanc bon marché

Le vin et la bière, au contact du sucre de la grenadine, démarrent un processus de fermentation, dégageant un parfum de fruit auquel les frelons ont du mal à résister. L'alcool présent dans le mélange ou produit par la fermentation repousse les abeilles.

- Alternatives:
 - Trappit (Attractant du commerce, assez cher)
 - Autre mélange « maison », dont les ingrédients principaux sont le sucre, de l'eau, des fruits et de la levure.

Cette dernière (soit du vin ou de la levure de boulanger, beaucoup moins chère) démarre un processus de fermentation, dégageant un parfum de fruit auquel les frelons ont du mal à résister. En même temps, de l'alcool est produit par cette fermentation, ce qui repousse les abeilles.



6. Partir à la recherche d'un nid



1. La méthode de Jersey (2020 à Bruxelles)

Les Appâts

- Pot à mèche (Fourni **gratuitement** par la Commune d'Auderghem via **Vespa Hunter 1160**)
 - Un **pot** en verre ou **en plastique** muni d'un **couvercle** dévissable. (Contenance idéale 100ml)
 - Le couvercle doit être **troué**, permettant à un carré de tissu de nettoyage jetable, ou de **papier essuie-tout**, roulé bien serré, de dépasser du pot par le trou d'un ou deux cm. Le restant du rouleau descend jusqu'au fond du pot et remonte le liquide attractant vers l'extérieur par capillarité.
 - Un bout de **ficelle** permet de fixer le pot à un poteau ou de le suspendre à une branche.

NB: Il est également recommandé de coller un petit couvercle en plastique, où vous verserez du liquide pour permettre aux frelons de se charger en sucre plus rapidement et de diminuer les temps d'attente (5-10 min sur la mèche en papier ou tissus)

Avantages : Facile à transporter. Economise du mélange car s'évapore moins. Peut être pendu à une branche ou attaché à un poteau.

Désavantages : Les frelons peuvent mettre beaucoup de temps avant de se recharger en sucre (5-10 min), ce qui rallonge beaucoup la collecte de temps de vols.



6. Partir à la recherche d'un nid

1. La méthode de Jersey (2020 à Bruxelles)

Les Appâts

- Le tupperware plat (Non fourni par Vespa Hunter 1160)

- Un récipient du type de ceux fournis avec les plats livrés à domicile, avec couvercle, est idéal parce qu'il peut être fermé à la fin de la journée pour éviter l'évaporation et les éclaboussures.
- Avec cela, un torchon fin ou du papier essuie-tout plié à plat et déposé dans le fond du récipient, recouvert de liquide attractant. Le but est d'en imbiber le papier, et de ne pas avoir plus d'un mm de liquide dans le fond du récipient.
- Placez une pierre ou deux dans le fond du récipient, pour garder le papier essuie-tout en place et pour fournir un terrain d'atterrissage sec et non collant aux frelons.



Avantages : Légèrement plus faciles pour y attraper les frelons, surtout s'il y en a plusieurs. Facile de voir ce qui s'y passe.

Désavantages : Les frelons peuvent s'engluer les pattes dans le liquide. L'attractant s'évapore plus rapidement et nécessite des remplissages plus courants. Enfin, il nécessite une surface plane pour y être posé.



6. Partir à la recherche d'un nid

1. La méthode de Jersey (2020 à Bruxelles)

A) Localisation de Frelons en butinage sur fleurs à nectar (Alternative: Ruche ou Point d'eau)

Démarrez d'un point où des observations de frelons asiatiques ont été **confirmées**

B) Installer un pot ou des pots d'attractant

- Si vous ne connaissez pas le quartier: Idéalement, faites ça **avec un collègue**. Cela vous permet de comprendre plus vite l'environnement dans lequel vous démarrez votre recherche
- Zone **ouverte et dégagée**
Au plus longtemps vous pouvez le suivre se découper sur le ciel, au mieux.
- **Les sites en hauteur** sont particulièrement précieux. La route vers le nid rencontrera moins d'obstacles. Elle y sera aussi généralement en ligne droite.
- Bien sûr, il faut tenir ces pots hors d'atteinte des **animaux (Renards, chiens)** et du **jeune public**.
- Le pot lui-même devrait aussi être en hauteur, au **niveau des yeux** typiquement. Cela le rend plus facile à trouver pour les frelons et plus facile à gérer pour les humains. Il y est plus facile d'observer les frelons et de les y attraper



6. Partir à la recherche d'un nid

1. La méthode de Jersey (2020 à Bruxelles)

C) Phase de repos, en attente que des frelons découvrent le(s) pot(s)

Il peut passer jusqu'à 24 heures avant qu'un frelon soit fidélisé et localisé. Pour accélérer le processus, vous pouvez utiliser un spray d'attractant que vous vaporiserez dans l'air environnant.



D) Marquage de Frelons fidélisés (Pour les experts équipés. Contactez-les !)

Tenez vous en retrait pour avoir un meilleur champ de vision, et pour permettre au frelon de décoller librement. Ne les dérangez pas jusqu'à ce qu'ils se soient posés et se mettent à sucer la mèche. Laissez-leur une trentaine de secondes sur la mèche, pour qu'ils prennent confiance et « s'engourdissent ». Ils seront ainsi plus faciles à attraper. Pour repérer les **directions de vol**, n'importe quel frelon partant du pot fera l'affaire.

Mais pour obtenir des **temps fiables**, ils devront être marqués pour les identifier !





Partir à la recherche d'un nid

1. La méthode de Jersey (2020 à Bruxelles)

F) Chronométrages des Aller-Retours et observation des directions de vol.

Zone : G12

#	Marquage	Masse	Distance	Date	Appât	Direction	Temps							
1	blanc □ □ orange	551 mg				Colin Colin Colin								
2	blanc □ □ rouge	619 mg				Lessire								
3	blanc □ □ gloss	335 mg	290 m			Chasseur Chasseur	2:36							
4	blanc □ □ bleu	357 mg	565 m				3:46	5:06						
5	blanc □ □ vert	569 mg	465 m				3:32	3:46	3:16	4:15	4:40			
6	blanc □ □ orange	375 mg												
7	blanc □ □ blanc	391 mg	473 m				3:49							
8	blanc □ □ jaune	473 mg												

Placez vous en retrait, avec une belle vue dégagée, préparez votre chronomètre et vous êtes prêt à démarrer la collecte de temps de vol.

- Il commence à s'agiter, à se lécher les pattes ou antennes, **attention** ! Parfois il part **sans prévenir**.
- Hop il est parti !
- **Démarrer votre chronomètre**. Même si arrondir à dix secondes près n'est pas dramatique.
- Pour avoir de bonnes informations de direction de vol, il vaut mieux être deux.
- Lorsque vous avez la chance d'avoir un long champ de vision, vous pourriez être capable de le suivre avec des jumelles.
- Marquer dans votre mémoire **le point où vous l'avez perdu de vue**.
- Ensuite fixez le pot jusqu'au retour du frelon; on est parfois surpris d'y voir le frelon déjà de retour (parce qu'on était distrait).
- Lorsqu'il est de nouveau là, **arrêtez le chronomètre** et **notez le temps de vol** (vous pouvez arrondir à 10 secondes près)
- On estime approximativement que **chaque minute de vol équivaut à 100m**. Donc si votre premier temps de vol est de 5 min 37 secondes = +/- 5 min ½ = +/- 550 m du nid.
- Ne vous limitez pas à un seul temps de vol, **quatre-cinq** devraient suffire.
- De tous les temps de vol récoltés, **le plus court** sera le plus utile.



Partir à la recherche d'un nid

1. La méthode de Jersey (2020 à Bruxelles)

F) Chronométrages des Aller-Retours et observation des directions de vol.

- Marquez deux ou trois frelons si vous pouvez, et prenez les temps. Cela peut aider d'avoir une personne qui se concentre sur un ou deux frelons, histoire qu'il étudie leur comportement.
- Est-ce qu'ils s'en vont bien tous dans la **même direction** ? Si ce n'est pas le cas, cela voudra probablement dire qu'ils proviennent de **deux nids différents**, voire plus.
- Est-ce qu'ils reviennent dans des temps similaires ? Des **directions différentes** sont généralement un meilleur indicateur de la présence de plusieurs nids que des temps différents.
- Lequel de vos frelons est le plus fiable en termes de **temps et de direction de vol** ? C'est sur celui là que vous devriez **vous concentrer**.

Si vous n'avez pas beaucoup de frelons sur vos pots, cela peut vouloir dire soit que ce n'est pas un bon spot, soit que le nid est très petit et qu'il ne disperse que peu d'ouvrières. Cela vaut quand même toujours la peine de démarrer une chasse avec un ou deux frelons.

A l'inverse, votre station peut être remplie de frelons partant dans trois ou quatre directions différentes. Cela indique vraisemblablement plusieurs nids. Dans ce cas, concentrez vous sur une seule direction. Choisissez **le frelon le plus fiable**, qui arrive précisément à l'heure, assez rapidement, et part toujours dans la même direction. Commencez par chercher le nid de celui-là. Il est rassurant de voir plusieurs frelons partir dans la même direction, mais ne désespérez pas si ce n'est pas le cas.

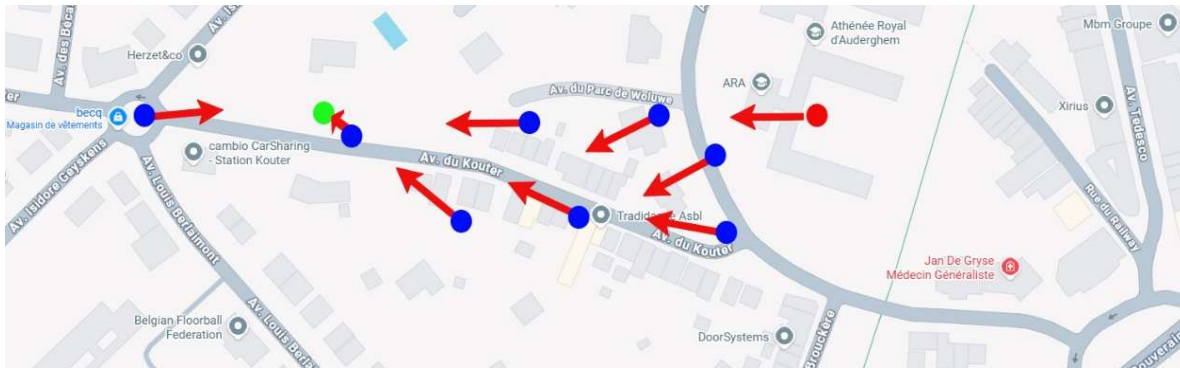


Partir à la recherche d'un nid

1. La méthode de Jersey (2020 à Bruxelles)

F) Déplacement de chaque pot vers une nouvelle station plus proche du nid.

- Ne perdez pas trop de temps sur la même station. **Bougez** (en direction du frelon). Sitôt que vous avez quelques temps de vol et une direction fiable, il est temps de déplacer votre pot en direction du nid, à proximité de là où vous avez perdu votre frelon de vue. **Ne vous laissez pas coincer**.
- Quand le pot a été déplacé, cela peut prendre un certain temps avant que les frelons le découvrent.
- **Répéter** le processus jusqu'à ce que vous vous en rapprochiez suffisamment.
- Essayez d'autres axes de vol. Installez d'autres pots. **Triangulez**.



G) Recherche visuelle du Nid lui-même

Continuez jusqu'à obtenir des temps aux environs d'une minute. Il est alors temps de chercher visuellement le nid.





Partir à la recherche d'un nid

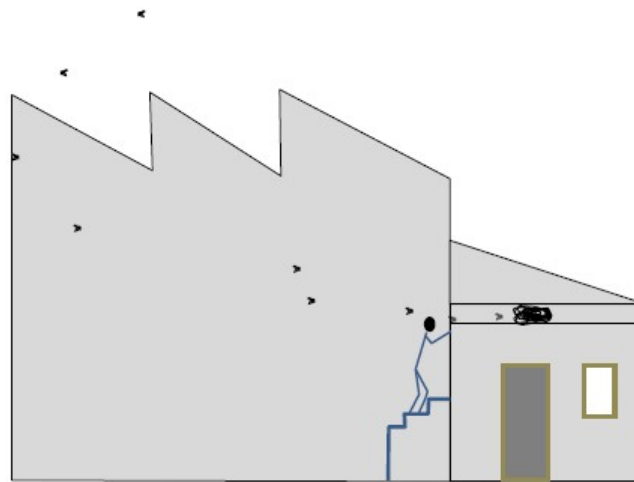
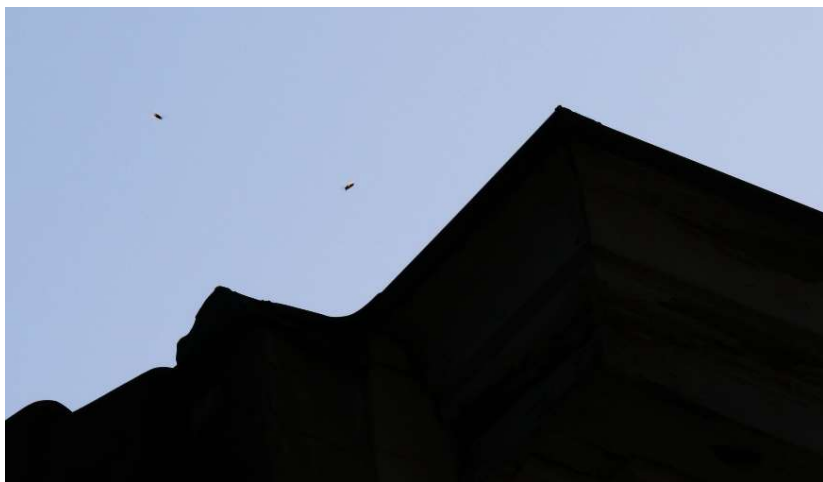
2. La méthode du suivi de trafic aérien (2018)

Méthode maîtrisée par Walter Hibert à Uccle et par Dominique Soete en Flandres, utilisée à Auderghem depuis 2018.

Elle consiste simplement à observer les vols de Frelons Asiatiques depuis un lieu de butinage ou de prédation, puis de marcher derrière eux en les suivant du regard. Lorsqu'on les perd de vue, attendre le passage d'un autre allant dans la même direction. D'étape en étape, continuer le processus jusqu'à ce que vous tombiez sur une zone où de plus en plus de frelons rejoignent la zone que vous scrutez. Cela signifie que vous vous rapprochez.

La fin de votre recherche est signalée par la conjonction de vols de frelons provenant de nombreuses origines différentes.

Un point attirera tous les frelons et le nid sera là. A vous de le chercher désormais. Evidemment pas toujours dans un arbre, mais parfois au sol, dans une gouttière, un trou dans un mur, un buisson, etc. Attention dans ces derniers cas, ne vous rapprochez pas, vous seriez en danger.





Partir à la recherche d'un nid

3. La méthode du Relâché (2019)

C'est la technique utilisée en 2019 pour trouver les premiers nids à Bruxelles, entre autres le premier, Avenue Chaudron à Auderghem.

Matériel nécessaire: Un filet à papillon maniable, manche d'un mètre de long min., filet de 50cm de profondeur idéalement; Plusieurs pots pour transporter individuellement les frelons capturés; jumelles (pratiques mais facultatives).

Elle consiste à **capturer des frelons** asiatiques grâce au filet, et à, **sans avoir à les marquer**, les enfermer précautionneusement dans un **pot de transport** individuel.

Ensuite on **déplace** le pot à l'endroit le plus éloigné du **suivi précédent**.

Là, on y **relâche** un frelon à la fois, pour observer un nouveau trajet et éventuellement adapter sa poursuite en fonction des changements de direction.

Une fois libéré, le frelon doit se remettre de sa capture stressante, puis se réorienter par rapport à son nid en faisant des cercles dans le ciel, avant de finalement pouvoir fournir une nouvelle **information/direction de vol**.

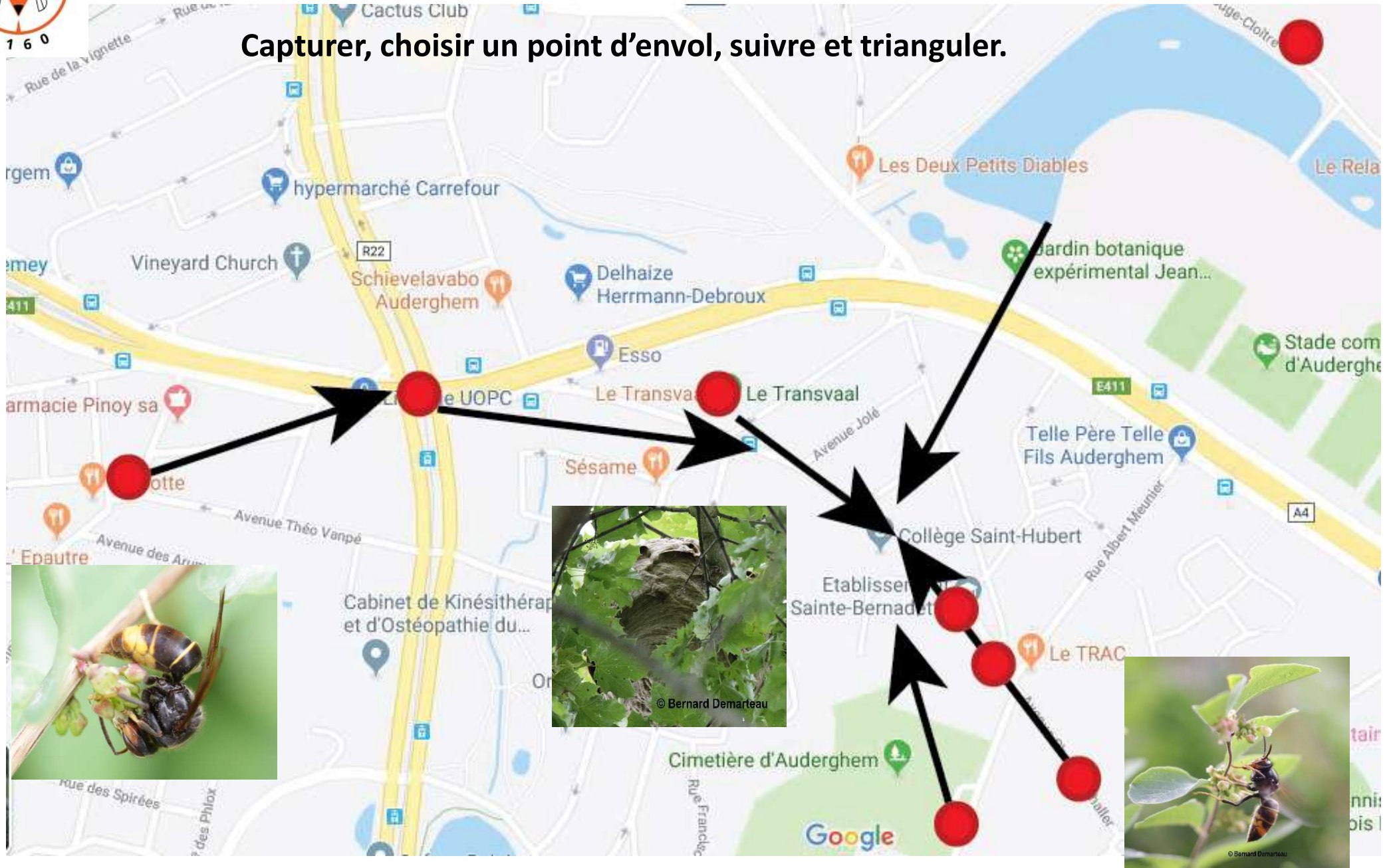
Avantages: On peut appliquer cette technique sur une très longue distance, ce qui résout l'inconvénient majeur de la technique précédente.

Désavantages: Victimes du stress de la capture, certains frelons vont filer vers ce qu'ils distinguent comme un abri potentiel avant de finalement reprendre leur vol (Rarement observable); certains frelons, plutôt que de retourner au nid, retournent simplement vers la source de sucre (nectar) où ils se dirigeaient à l'origine, pour reprendre les forces perdues dans la bagarre (faussant les directions de vol); lorsqu'il s'envole du pot, les cercles qui lui permettent de retrouver son orientation peuvent conduire à la perte de vue du frelon.



La méthode du Relâché (2019)

Capter, choisir un point d'envol, suivre et trianguler.





Partir à la recherche d'un nid

3. La balise Robor (2025)

Nouvelle méthode utilisée à Auderghem depuis fin septembre '25.

Il s'agit d'un petit émetteur d'un poids de +/- 0,16 gramme. Il transmet un signal Beacon dans la gamme de fréquences 2,4 GHz.

On équipe un Frelon Asiatique assez fort et lourd pour la transporter (2x le poids de la balise)
Puis, après lui avoir laissé quelques minutes pour se remettre de l'opération, on le laisse s'envoler avec sa balise.

Ensuite, une équipe munie des récepteurs radio se lance à la poursuite de la balise volante jusqu'au nid.
Une fois le nid trouvé, on attend que le frelon soit revenu au point de départ et on le re-capture.
Puis on récupère la balise pour chercher le nid suivant.



Autres techniques de recherches



Caméra thermique : bof, bof... → Exemple : Bruges



Ca marche ...
quand on sait où il est !





Ne pas confondre un nid de FA avec ...



Autres vespides



Boules de gui



Nids de pies
de corneilles

Attention: Ne pas confondre
avec une autre espèce !



Guêpes des buissons
(*Dolichovespula* spp.)



Nids secondaires

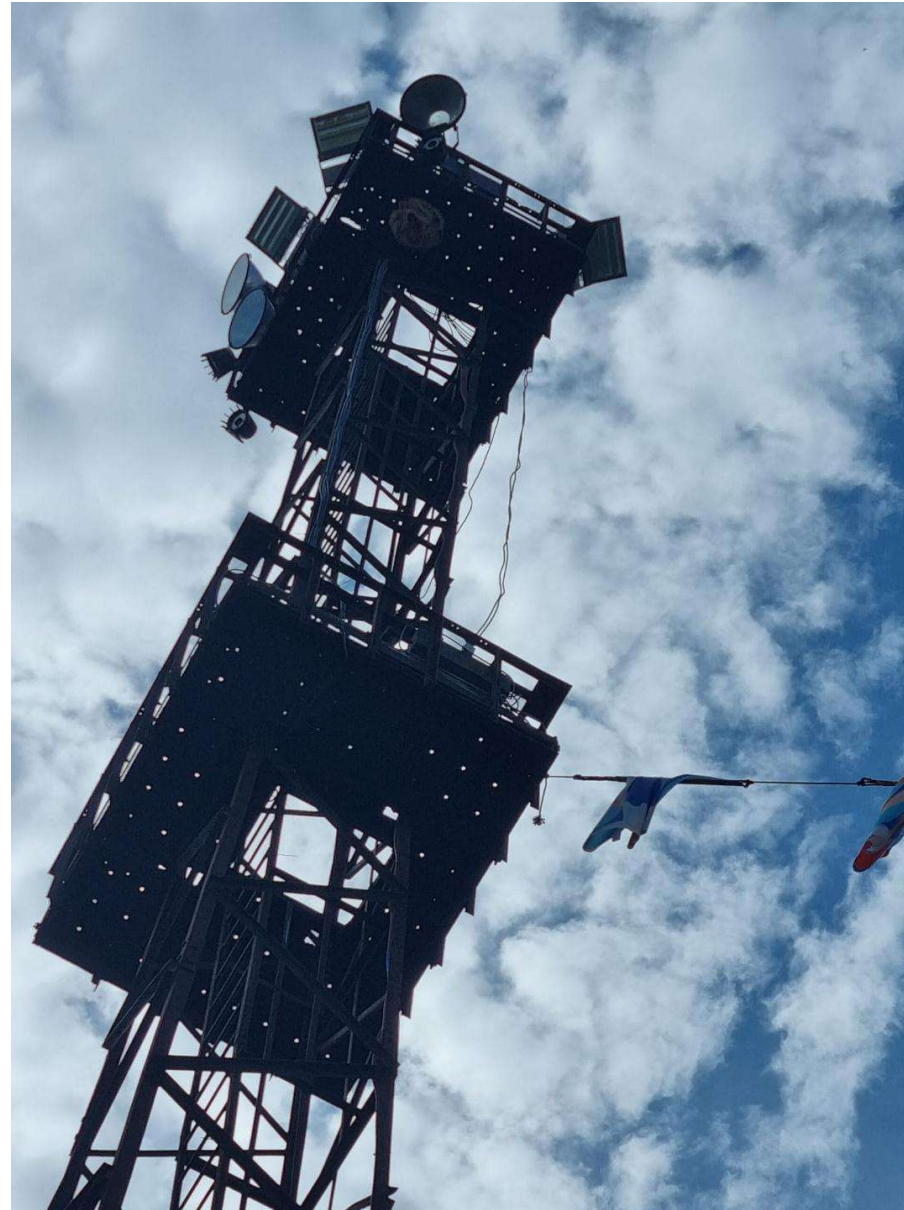


Nids secondaires





Nids secondaires



Nids secondaires



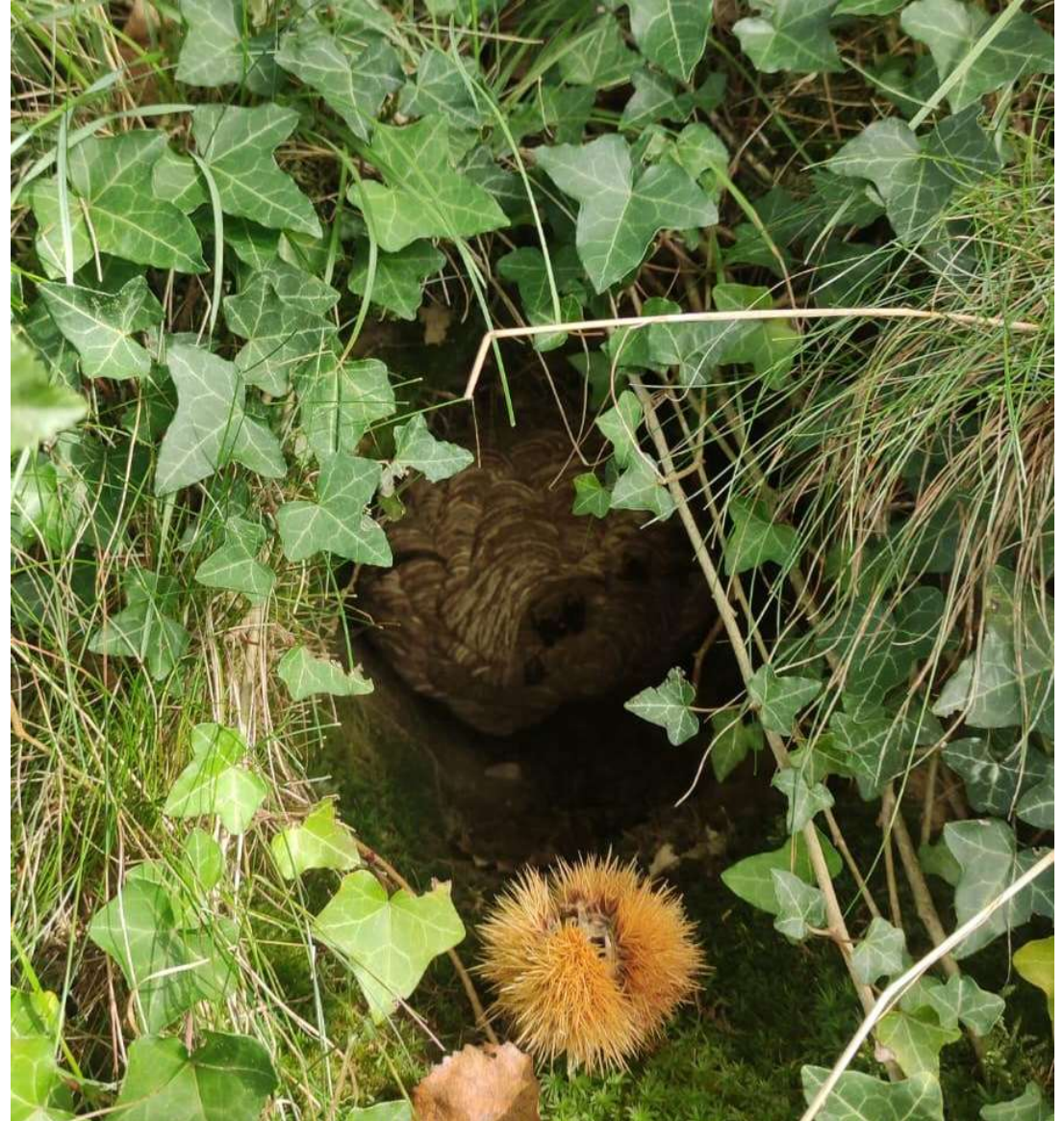


Nids secondaires



Nids secondaires

Observatoire de Uccle, dans une tanière de renard





Nids secondaires

Coin du Balai, Boitsfort (Chute du nid après un passage venteux)



Nids secondaires

Coin du Balai, Boitsfort





Nids secondaires

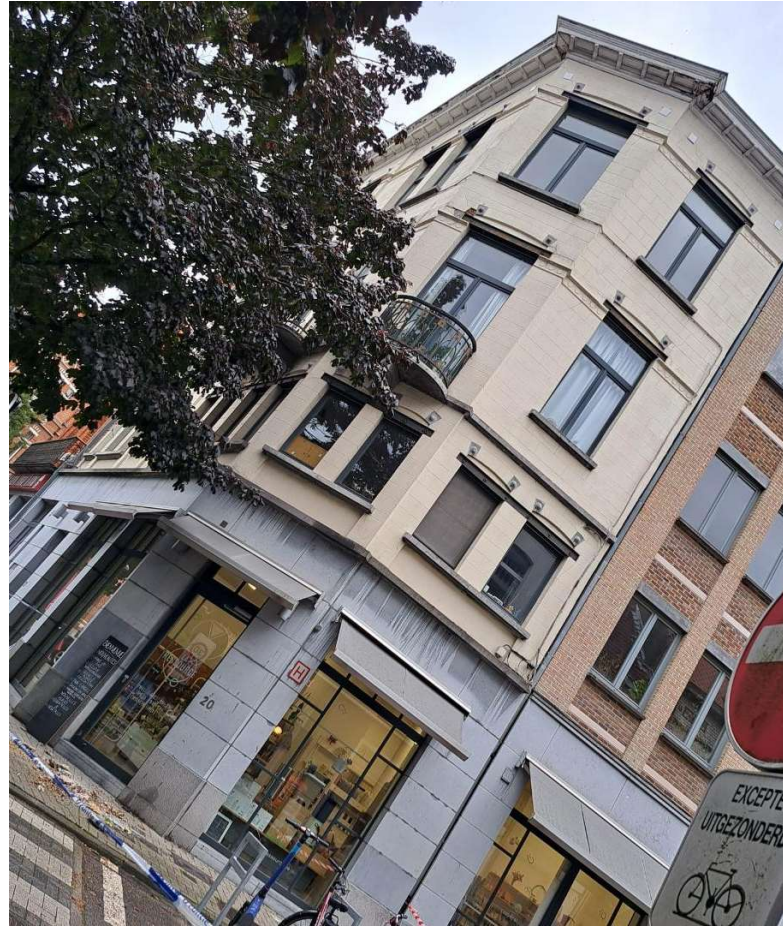
Place St-Pierre, Etterbeek





Nids secondaires

Place St-Pierre, Etterbeek





Danger pour l'homme !





Danger pour l'homme

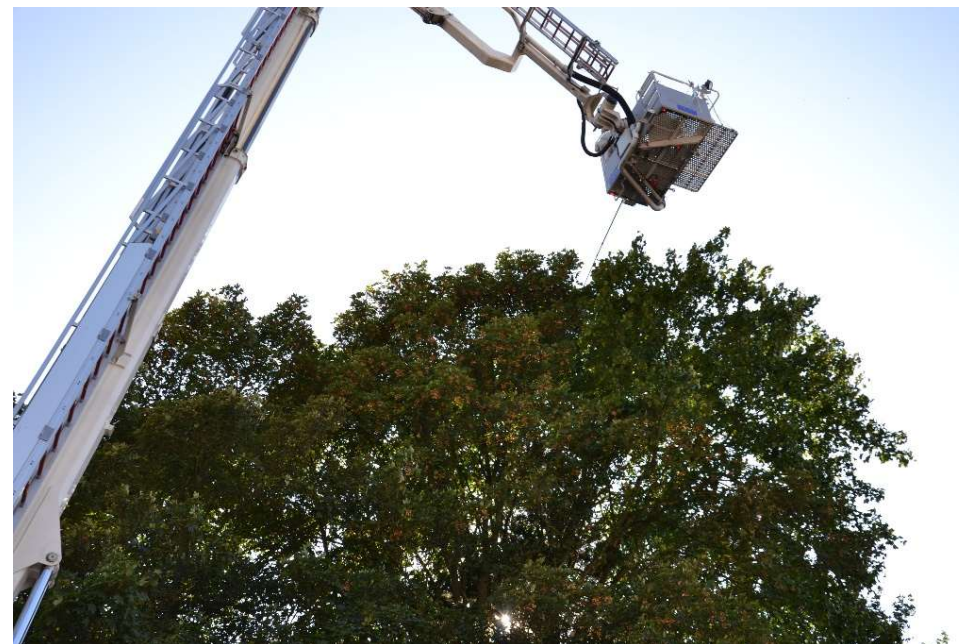




4. Nid Découvert ?



08-09-2019 Auderghem





VESPA HUNTER 1160



0472/79.10.25



www.frelons1160.be



Vespa Hunter 1160 Auderghem Oudergem



Vespahunter1160



Vespa Hunter 1160 (2.0)

7. Neutralisation des nids

Destruction



Neutralisation

7. Neutralisation des nids

Destruction

≠

Neutralisation

**Ne pas laisser s'échapper les
fondatrices !**



Danger !
Laissez faire les
personnes formées et
équipées !



Eviter les techniques improvisées





7. Nouveau Matériel

Kit Robor



Robor Nature a récemment mis au point un système révolutionnaire pour suivre les frelons à l'aide d'un micro-émetteur. La technologie radio moderne permet des recherches ciblées grâce à des récepteurs directionnels portatifs. Les émetteurs peuvent également être suivis à l'aide d'un smartphone, ce qui facilite les recherches.



L'émetteur lui-même est très léger (<160mg) et possède une antenne très courte. Le frelon est ainsi moins affecté en termes de poids et de lest, ce qui rend plus probable la recapture du frelon avec l'émetteur (après avoir traqué le nid), et l'émetteur peut donc être réutilisé plusieurs fois. L'émetteur est rechargeable et réglable au moyen d'un contrôleur fourni.





7. Nouveau Matériel

VespiKill



Roulex'Up





MERCI À TOUS !



0472/79.10.25



www.frelons1160.be



Vespa Hunter 1160 Auderghem Oudergem



Vespahunter1160



Vespa Hunter 1160 (2.0)









